

Оценка влияния групп и фракций в российском парламенте (1994-2003 гг.)

Ф.Т. Алескеров

Высшая Школа Экономики и
Институт проблем управления РАН
e-mail: alesk@ipu.ru

Н.Ю. Благовещенский

Фонд ИНДЕМ
e-mail: nikblag@indem.ru

Г.А. Сатаров

Фонд ИНДЕМ
e-mail: satarov@indem.ru

А.В. Соколова

Московский Физико-Технический Институт и
Институт проблем управления РАН
e-mail: aavvs@mail.ru

В.И. Якуба

Институт проблем управления РАН
e-mail: yakuba@ipu.ru

Рассмотрена проблема оценки и анализа распределения влияния в ГосДуме РФ за 1994 - 2003 гг. Индекс влияния Банцафа рассчитан для простого и конституционного большинства при разных предположениях о допустимых коалициях. Проанализирована зависимость индекса влияния от изменений в составе депутатских объединений и различных сценариев образования коалиций. Проверена согласованность существенных изменений индекса влияния с происходившими в это время политическими событиями.

1. Введение

В выборных органах, например, парламентах, решения принимаются путем голосования. Решение считается принятым, если число голосов за него превышает некоторую квоту голосов, которая определяется конкретной процедурой голосования (например, наиболее распространенная процедура «простое большинство голосов», в которой для принятия решения требуется более 50% голосов «за»). При наличии трех или более партий в парламенте вполне возможно, что ни одна из них не обладает числом голосов, превосходящим заданную квоту, и, следовательно, не может в одиночку обеспечить принятие решений; таким образом, для проведения решений партиям необходимо вступать в коалиции. Важную роль играют коалиции, которые могут обеспечить необходимое большинство.

Коалиция называется выигрывающей, если она может принять решение без голосов остальных партий. Чем больше коалиций, которые данная партия делает выигрывающими, тем больше у нее возможностей влиять на исход голосования. На первый взгляд, влияние партии напрямую зависит от числа её голосов. Чтобы проиллюстрировать, что это не совсем так, рассмотрим пример. Пусть парламент, состоящий из 99 мест, представлен 3 партиями А, В, С с числом голосов каждой партии равным 33. Правило принятия решений – простое большинство, т.е. 50 голосов. В этом случае выигрывающие коалиции: А+В, А+С, В+С, А+В+С, т.е. любая партия делает выигрывающими 2 парные коалиции. В силу симметрии, очевидно, что все партии имеют одинаковое влияние. Теперь представим себе, что распределение мест в этом парламенте изменилось и у партий А и В стало по 48 голосов, а у партии С только 3 голоса. Однако, выигрывающие коалиции остались те же, и партия С, несмотря на резкое уменьшение голосов, делает выигрывающими то же число коалиций, что и остальные партии, т.е. возможности всех партий влиять на исход голосования по-прежнему одинаковы. Приведенный пример показывает, что число голосов не является точным показателем влияния партии. Поэтому вводятся индексы влияния, измеряющие степень влияния партии в парламенте на основании числа коалиций, которые партия делает выигрывающими.

Наиболее известны индексы Шепли-Шубика (Shapley and Shubik, 1954) и Банцафа (Banzhaf, 1965), а также индекс Джонстона (Johnston, 1978), индекс

Дигена-Пакела (Deegan and Packel, 1978) и индекс Холера-Пакела (Holler and Packel, 1983). Перечисленные индексы применяются в политической теории при анализе распределения влияния в выборных органах (см. Aleskerov et al., 2000; Neme and Nurmi, 1993; Grofman and Scarrow, 1979; Leech, 2002).

В этой работе с помощью индекса Банцафа оценивается распределение влияния фракций и групп в Государственной Думе РФ за 1994-2003 гг., проверяется согласованность изменения индекса с происходившими событиями. Анализ проводится при различных гипотезах о возможности образования коалиций: 1) в предположении, что все коалиции допустимы; 2) в предположении, что некоторые коалиции невозможны (рассматриваются несколько сценариев исключения коалиций). Для оценки возможности вступления партий в коалиции используется индекс согласованности позиций для двух групп (индекс согласованности), который рассчитывается по известным результатам голосований и который оценивает степень схожести мнений двух групп парламентариев в отдельном голосовании.

Вводятся качественные сценарии создания коалиций, один из которых рассматривается как «реальный». На основе сопоставления свойств сценариев и результатов оценки индексов влияния, рассчитанных при заданном пороговом уровне индекса согласованности, делается выбор «реальной» оценки индекса влияния.

Во 2-м разделе настоящей работы приведено описание индекса Банцафа. В разделе 3 описывается индекс согласованности, а раздел 4 посвящен анализу российского парламента.

Полная версия этого текста (включая и расчет индекса Шепли-Шубика) размещена на сайтах: www.ipu.ru/rccp/, www.indem.ru

2. Индекс влияния Банцафа

Рассмотрим парламент, в котором представлено n партий. Партия в выигрывающей коалиции называется ключевой, если при её выходе коалиция перестаёт быть выигрывающей.

Индекс Банцафа является показателем влияния партии в данном парламенте, т.е. оценивает её возможность влиять на исход голосования. Он основан на вычислении доли коалиций, в которых партия является ключевой:

если b_i - это число коалиций, в которых партия i является ключевой, то индекс Банцафа $\beta(i)$ для партии i вычисляется следующим образом:

$$\beta(i) = \frac{b_i}{\sum_j b_j}$$

Например, рассмотрим парламент на 100 мест, в котором представлены 3 партии А, В, С с голосами 50, 49 и 1, соответственно. Пусть правилом принятия решений является правило простого большинства. Выигрывающими являются следующие коалиции: А+В, А+С, А+В+С.

Тогда индекс Банцафа для партии А, которая является ключевой во всех трех коалициях, вычисляется следующим образом:

$$\beta(A) = \frac{3}{3+1+1} = \frac{3}{5}$$

Аналогично, для партий В и С, каждая из которых является ключевой лишь в одной коалиции (А+В и А+С, соответственно), получаем:

$$\beta(B) = \beta(C) = \frac{1}{3+1+1} = \frac{1}{5}$$

Таким образом, влияние партии В меньше влияния партии А в 3 раза, несмотря на то, что разница голосов этих партий составляет 1%, а партия С, обладая всего одним голосом, имеет такое же влияние, как партия В с 49 голосами. Этот пример еще раз доказывает, что влияние партий не пропорционально числу их голосов.

3. Индекс согласованности позиций двух групп (индекс согласованности)

Рассмотрим предыдущий пример с тремя партиями А, В и С и следующим распределением голосов: А - 50 мест, В - 49 мест и С - 1 место. Предположим теперь, что по каким-либо причинам партии А и В в коалицию не вступают. Рассчитаем для этого случая индекс Банцафа:

$$\beta(A) = \frac{2}{2+1} = \frac{2}{3};$$

$$\beta(B) = 0;$$

$$\beta(C) = \frac{1}{2+1} = \frac{1}{3}.$$

Теперь значение индекса Банцафа для партии В оказалось нулевым, а для партии С увеличилось почти в 2 раза. Естественно, возникает вопрос о том, как оценить возможность вступления партий в коалицию. В работе для этого использован индекс согласованности позиций двух групп, который описывается ниже.

Отношения между двумя группами парламентариев, естественно, отражаются на результатах голосований. Группы, придерживающиеся сходных политических позиций, имеющие общие интересы и, соответственно, находящиеся в «хороших» отношениях будут инициировать согласованные решения и будут поддерживать их при голосовании. Напротив, если парламентарии находятся в «плохих» отношениях, то в большинстве вопросов, по которым существуют различные точки зрения, они и голосовать будут по-разному, противопоставляя свое решение позиции «оппонента».¹

Индекс согласованности был построен на основе индекса конформизма, предложенного в работе (Сатаров, 1993а) для определения того, насколько раскол в данной фракции по некоторому голосованию отличается от раскола во всем законодательном органе по тому же голосованию. В понятие конформизма не вкладывается никакого оценочного смысла, а сам индекс конформизма характеризует степень похожести по «расколу» позиции группы депутатов с позицией всего законодательного органа. Индекс определялся по следующей формуле:

$$(1) \quad h(p, q) = 1 - \frac{|p - q|}{\max(p, 1 - p)},$$

¹ В частности, наблюдение за процессом подготовки и принятия решений в Государственной Думе показывает, что основные политические силы и даже отдельные депутаты всегда стремятся посредством голосования обозначить свою позицию и отношение к коллегам. Если для этого оказывается недостаточно вопросов, выносящихся на голосование, они немедленно инициируются: начиная от «мелких» запросов при обсуждении повестки дня и заканчивая «крупными» - вотумом недоверия правительству.

где q – доля проголосовавших «За» в группе, а p – доля проголосовавших «За» во всем парламенте.² Значение индекса меняются в диапазоне от 0 до 1, он учитывает и разность между p и q , и «уровень поддержки вопроса» p . При одном и том же значении $|p - q|$ меньшее значение индекса будет достигаться при значениях p , близких к $\frac{1}{2}$.

Индекс согласованности двух групп законодателей в отдельном голосовании может быть построен с помощью двух различных подходов, приводящих к общему результату. Далее в обоих случаях q_1 и q_2 означает долю проголосовавших «За» в 1-й и 2-й группах.

В первом подходе сначала рассчитывается индекс c^* как индекс конформизма для одной из групп и «общей позиции» группы $(q_1 + q_2)/2$:

$$(2) c^*(q_1, q_2) = c^*(q_2, q_1) = h((q_1 + q_2)/2, q_2) = 1 - \frac{|q_1 - q_2|}{2 \max((q_1 + q_2)/2, 1 - (q_1 + q_2)/2)}.$$

Значения индекса c^* равно 1, если позиции групп совпадают ($q_1 = q_2$), и равно 0, если позиции «противоположны» (например, $q_1 = 0$ и $q_2 = 1$).

Однако, использование в качестве «общей позиции» величины $(q_1 + q_2)/2$ приводит к смещению (увеличению) порогового значения для c^* . Значение индекса c^* в «пороговой ситуации», когда позиция одной группы равна $q_1 = 1$, а другой $q_2 = \frac{1}{2}$, равняется $c^*(1/2, 1) = \frac{2}{3}$.

Для приведения порогового значения индекса к $\frac{1}{2}$ может быть применено следующее преобразование с помощью функции, обратной для функции³ $c^*(q, 1)$:

² Индекс конформизма допускает такую интерпретацию в терминах теории вероятностей: значение индекса есть вероятность события, что позиция фракции окажется ближе к позиции парламента, чем «случайная позиция из большинства». Действительно, например, при $p \geq \frac{1}{2}$ (большинство поддерживает вопрос) $h(p, q) = P(|p - \xi_{U(0,1)}| \geq |p - q| | p \geq \xi_{U(0,1)})$, где $\xi_{U(0,1)}$ – «случайная позиция» (случайная величина равномерно распределенная на $[0, 1]$), а $p \geq \xi_{U(0,1)}$ – условие принадлежности «случайной позиции» к большинству.

³ Решая уравнение $c^* = 1 - \frac{1 - q}{1 + q}$ (см. (2)) относительно q , получим $q = \frac{c^*}{2 - c^*}$.

$$(3) \quad c(q_1, q_2) = (c^*((q_1, q_2), 1))^{-1} = \frac{c^*(q_1, q_2)}{2 - c^*(q_1, q_2)}.$$

В рамках второго подхода «общей» объявляется позиция одной группы, обладающей более определенной позицией (для которой больше модуль разности (расстояние) до $\frac{1}{2}$). Соответственно, формула расчета индекса имеет вид:

$$(4) \quad c(q_1, q_2) = 1 - \frac{|q_1 - q_2|}{\max(q_1, 1 - q_1, q_2, 1 - q_2)}.$$

Простая проверка показывает, что формулы (3) и (4) приводят к одинаковому значению индекса.

Построенный на основе двух подходов индекс согласованности обладает следующими свойствами:

- 1) $c(q_1, q_2) \in [0, 1]$ (значение меняется между 0 и 1);
- 2) $c(q_1, q_2) = c(q_2, q_1)$ (коммутативность, «равноправие» групп);
- 3) $c\left(1, \frac{1}{2}\right) = \frac{1}{2}$ (пороговое значение, превышение которого означает смену

плохого отношения на хорошее);

- 4) $c\left(q_1, \frac{1}{2}\right) = c\left(1 - q_1, \frac{1}{2}\right)$ (симметричность относительно порогового

значения, «равноправие» позиций «За» и «Против»).

В качестве оценки индекса согласованности в «среднем» за месяц в рамках данной работы использовалось среднее значение индекса по серии из m специально отобранных голосований.

$$(7) \quad \bar{c} = \frac{1}{m} \sum_{i=1}^m c(q_{1i}, q_{2i})$$

Отбор голосований для оценки индекса согласованности «в среднем» за месяц осуществлялся по нескольким критериям, отражающим разные стороны информативности голосования для политического размежевания между фракциями, депутатскими группами и отдельными депутатами. Практика наблюдения за реальными голосованиями в Государственной Думе, в условиях, когда неучастие в голосовании в большей степени означает несогласие депутата с вопросом, чем отсутствие или нейтральную позицию, делает предпочтительными критерии, основанные на доле голосов «За» в общем списке депутатов или во фракциях.

В общем случае процедура отбора голосований производится в два этапа. В начале выделяются голосования, в которых даже при небольшом числе голосов, поданных «Против», есть существенное (по доле проголосовавших «За») расхождение позиций хотя бы для двух фракций. Для каждого голосования рассчитывается разность между максимальной и минимальной по фракциям долей голосов «За», затем отбираются голосования, для которых эта характеристика не меньше заданного уровня (для первой Думы - не меньше 0.5, для второй - не меньше 0.6 и для третьей - не меньше 0.7).

Далее из полученного списка исключаются "незначимые" голосования по заведомо проходным и заведомо непроходным «частным» вопросам (в таких голосованиях обычно число голосов «За» не менее 300-320 или не более 30). Наконец, из списка исключаются голосования, в которых расхождение обусловлено «техническими» причинами, приводящими впоследствии к переголосованию, или же пассивностью одной из фракций при голосовании по заведомо проходному вопросу и т.п.

Такая схема отбора голосований применялась в Фонде ИНДЕМ в исследованиях политического размежевания для построения политической карты и для оценки политических позиций депутатов Государственной Думы (Благовещенский, 2001в).

4. Анализ распределения влияния между фракциями и депутатскими группами в Государственной Думе РФ (1994-2003 гг.)

Измерение и анализ распределения влияния между фракциями и депутатскими группами Государственной Думы РФ в 1994-2003 годах осуществлялись на основе оценок индексов влияния, описанных в разделе 2, при различных предположениях о возможности образования коалиций с учетом оценок отношений между группами на базе индекса согласованности.

Цель анализа – поиск «реальной» оценки распределения влияния в российском парламенте, наиболее адекватно отражающей систему отношений между фракциями и депутатскими группами и согласующейся с реальными данными о результатах голосований.

В качестве основной рассматривалась задача установления связи между существенными изменениями индексов влияния, факторами, определяющими эти изменения, и реальными событиями, подтверждающими действие данных факторов. Такими факторами, в зависимости от выбранной модели образования коалиций, являлись изменения в составе фракций и депутатских объединений Государственной Думы, а также структура отношений между группами депутатов и её изменение. Политические изменения, происходящие в течение одного парламентского срока, достаточно часто отражаются в переходах депутатов из одних групп в другие и, в частности, приводят к изменениям влияния каждой группы. Иногда возникает обратная ситуация, когда переход депутатов из одной фракции в другую предвосхищает определенные политические события. В любом случае, изменение в распределении мест влечет за собой изменение в распределении влияния в парламенте. То же можно сказать и о связи между политическими изменениями, структурой отношений фракций в парламенте и распределением влияния.

Наконец, ещё одна «внутренняя» задача анализа распределения влияния состояла в проверке приемлемости описанного в разделе 3 подхода к оценке отношений между группами парламентариев и возможности измерять отношения по результатам голосований, специально отобранных для исследования политического размежевания.

4.1 Исходные данные

Государственная Дума РФ состоит из 450 депутатов и формируется наполовину по одномандатным округам и наполовину – по партийным спискам. Право на образование фракции получают избирательные объединения, прошедшие по общефедеральному избирательному округу. Кроме того, в Регламенте предусмотрена возможность создания депутатских групп, в состав которых (на данный момент) должно входить не менее 35 депутатов. Правила принятия решений – простое большинство (т.е. 226 голосов) для федеральных законов и 2/3 голосов (т.е. 300 голосов) для конституционных. Для того, чтобы проследить динамику изменения влияния каждой фракции в течение одного парламентского срока депутатские группы формировались на 16-е число каждого

месяца отдельно для каждого из трех созывов (1993, 1995, 1999) по следующему принципу:

«за основу» выбиралось текущее на заданный момент времени распределение депутатов по фракциям и депутатским группам;

для классификации депутатов, не входящих в депутатские объединения, учитывались два основных фактора: во-первых, пребывание депутата во фракциях в будущем (в том числе, в депутатских объединениях Думы следующего созыва) и, частично, в прошлом по отношению к заданному моменту времени, и, во-вторых, индивидуальные особенности депутата, специфика его политической позиции.

На основании этого распределения рассчитывался⁴ индекс Банцафа в двух вариантах - по федеральным (ф.з.) и конституционным (к.з.) законам. В первом приближении эти расчеты производились в предположении, что все коалиции допустимы и равновероятны, а во втором - в условиях исключения «невозможных» коалиций в соответствии с выбранными ограничениями (причем «оставшиеся» коалиции рассматривались как равновероятные).

В качестве источника информации о Государственной Думе использовалась база данных проекта ИНДЕМ-Статистика [<http://www.indem.ru/indemstat/index.htm>] – постоянного проекта фонда ИНДЕМ с 1990 года (Сатаров и Станкевич, 1991), основным содержанием которого является изучение политических позиций депутатов российских органов представительной власти на основе результатов их поименных голосований.

База данных проекта ИНДЕМ-Статистика содержит информацию о Государственной Думе с 1994 года по настоящее время⁵ и следующие сведения:

О депутатах: фамилия, имя, отчество депутата, год рождения, образование, место работы до избрания, должность, членство в партиях или общественно-политических организациях, избрание депутата: округ или общественная организация, от которых избирался депутат. Также имеются сведения о членстве

⁴ Программный комплекс разработан в Центре исследования политических процессов Института проблем управления РАН (www.ipu.ru/tccsp/).

⁵ Последнее обновление – голосования 21 июня 2003 года

во фракциях и депутатских группах, комитетах и комиссиях, в том числе *даты входа/выхода каждого депутата из фракции или пребывания вне фракций*.

О голосованиях: список, краткое содержание, дата и исход (принято или отклонено) всех открытых и поименных голосований, а также сведения о позиции каждого депутата по тому или иному вопросу - *результаты открытых голосований*.

Стандартные парные рейтинги политического размежевания (*политические карты*): результат аналитической работы, регулярно проводимой в фонде ИНДЕМ, оценки политических позиций депутатов, получаемые по результатам поименных голосований с помощью специальной процедуры факторного анализа голосований (Благовещенский, 1999, 2001а, 2001в; Сатаров, 1993в).

4.2 Анализ Государственной Думы в предположении, что все коалиции допустимы и равновероятны.

При предположении о допустимости и равновероятности всех коалиций изменения в оценке распределения влияния будут наблюдаться только в случае переходов депутатов из одной группы в другую, а существенные изменения можно ожидать только в моменты «массовых» переходов, которые чаще всего бывают связаны с удачными или неудачными попытками создания новых фракций. Поэтому осуществлялась проверка согласованности изменений в распределении влияния и реальных событий - переходов депутатов по фракциям. Для каждого созыва Государственной Думы были выбраны «ключевые» моменты, когда переходы должны были приводить к существенным изменениям.

Учитывая важность содержательной интерпретации перехода, а также адекватной интерпретации позиции депутатов, находящихся вне фракций, было реализовано несколько подходов, позволяющих классифицировать таких депутатов. В данном разделе для ГосДумы 2 и 3 созывов индексы влияния рассчитывались также по следующей схеме: к фракции прибавлялись независимые депутаты, которые впоследствии переходили в эту партию, исходя из предположения, что данные депутаты, будучи независимыми, придерживаются политического курса данной партии; и далее индексы Банцафа считались для объединенных групп – партия плюс независимые. Результаты расчетов показали,

что отличие влияния объединенных групп от самих партий составляет не более 0,5%, в исключительных случаях не более 1%. Рассмотрим теперь, как менялось распределение влияния в российском парламенте отдельно для каждого созыва.

а) Государственная Дума 1-го созыва (1994-1995 гг.)

В это время в парламенте присутствовали следующие 12 депутатских объединений:

- «Аграрная партия России» (АПР);
- «Выбор России» (ВР);
- «Демократическая партия России» (ДПР);
- «Женщины России» (ЖР);
- «Коммунистическая партия Российской Федерации» (КПРФ);
- «Либерально-демократическая партия России» (ЛДПР);
- «Новая региональная политика» (Н-96);
- «Партия единства и согласия» (ПРЕС);
- «Либерально-демократический союз» (ЛДС);
- «Россия» (РОСС);
- «Стабильность» (СТАБ);
- «Яблоко» (ЯБЛ).

Для классификации депутатов, не входящих на заданный момент времени в депутатские объединения, были выделены следующие группы:

Независимые (ЛДС) – депутаты, входившие в депутатскую группу «Либерально-демократический союз 12 декабря», просуществовавшую с мая по ноябрь 1994 года (лидер - Б.Федоров);

Независимые (Народовластие) – депутаты, не входившие в депутатские объединения, на выборах 1995 года прошедшие в Государственную Думу 2-го созыва и вошедшие в близкую к КПРФ депутатскую группу «Народовластие»;

Независимые («Маргиналы») – депутаты, достаточно известные и обладающие специфической репутацией (С.Мавроди, Н.Лысенко - националист, рвавший украинский флаг, дравшийся с Г.Якуниным и т.д.,).

Независимые – все остальные депутаты, не входящие в депутатские объединения на заданный момент времени.

В качестве ключевого, с точки зрения перераспределения влияния, в 1-ой Государственной Думе рассматривался период с февраля по июнь 95-го года –

период создания депутатских объединений «Стабильность» и «Россия» и двух предвыборных блоков «партии власти» - «Блока Ивана Рыбкина» и НДР.

Распределение мест по депутатским объединениям и группам независимых депутатов дано в Табл.1. Изменение индекса Банцафа (ф.з.) для каждой партии проиллюстрировано на Рис. 1.

Как видно из Рис. 1, в 1-ой Думе влияние между депутатскими объединениями распределялось достаточно равномерно, отличие не превышало 4-5%. В начале работы парламента лидировала фракция ВР (индекс Банцафа $\beta(ВР) = 0,177$), за ней - Н-96 и ЛДПР ($\beta(Н - 96) = \beta(ЛДПР) = 0,148$). Но в марте - мае 1995 г. часть депутатов из ВР и Н-96 перешла в две новообразованные депутатские группы «Россия» и «Стабильность» и за счет этого фракции Н-96 и ВР сдали свои позиции. В связи с этим событием индекс влияния Н-96 уменьшился на 39% (или 5,3% общего), а ВР - 22% (3,2% общего). С мая и до декабря 1995 г. ЛДПР имела самый высокий индекс Банцафа, несмотря на то, что относительно января 1994 г. её индекс влияния уменьшился на 17% (2,5% общего).

Фракции АПР ($\beta = 0,123$), КПРФ ($\beta = 0,103$), «Яблоко» ($\beta = 0,057$) и «Женщины России» ($\beta = 0,049$) на протяжении всего срока стабильно удерживали свои позиции на одном уровне (изменения не превышали 1%).

Фракция ПРЕС относительно своего лучшего положения в апреле-октябре 1994 г. ($\beta = 0,07$) к декабрю 1995 г. потеряла 61% своего влияния (4,3% общего) и её индекс Банцафа стал равным 0,027. У фракции ДПР был наименьший индекс влияния в парламенте. В начале $\beta(ДПР) = 0,033$, а в феврале 1995 г. влияние ДПР уменьшилось на 42% (на 1,2% общего) и её индекс Банцафа стал равным 0,019.

По конституционным законам распределение влияния для ГосДумы 1-го созыва имеет точно такой вид, как и для федеральных законов, с точностью до 1%, поэтому соответствующие значения индексы Банцафа не приводятся.

б) Государственная Дума 2-го созыва (1996-1999 гг.)

В это время в парламенте были представлены следующие 7 партий и депутатских групп:

- «Агропромышленная группа» (АПГ);

- «Коммунистическая партия Российской Федерации» (КПРФ);
- «Либерально-демократическая партия России» (ЛДПР);
- «Народовластие» (Нар-Вл);

Распределение влияния в Государственной Думе РФ (1-ый созыв)

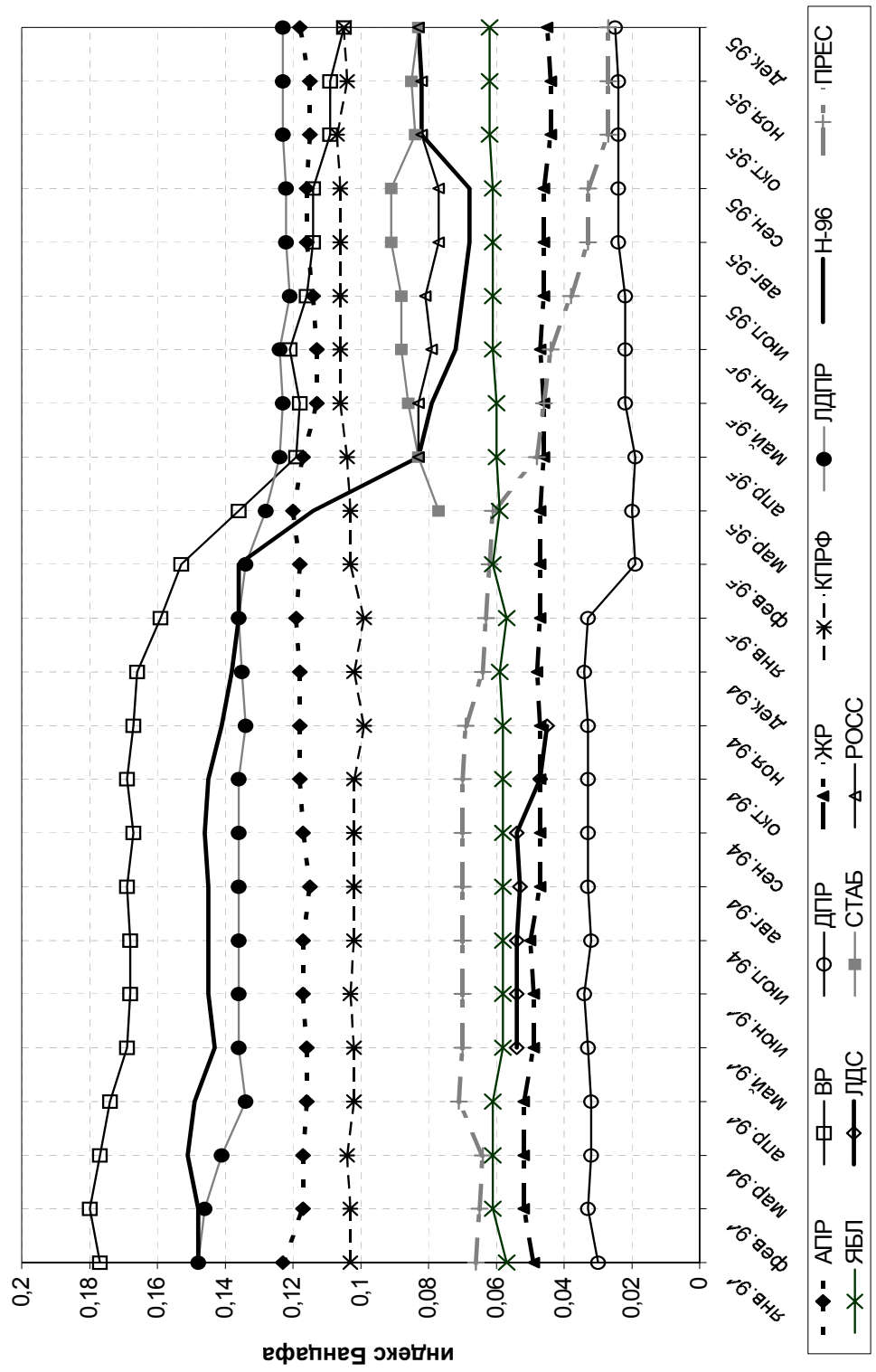


Рис.1

- «Наш дом Россия» (НДР);
- «Российские регионы» (РосРеги);
- «Яблоко» (ЯБЛ).

Для классификации депутатов, не входящих на заданный момент времени в депутатские объединения, были выделены следующие группы:

Независимые (СПС) – депутаты демократической ориентации, большая часть которых была избрана в 3-ю Государственную Думу в 1999 году и вошла во фракцию СПС;

Независимые - депутаты, готовые "конструктивно" сотрудничать с Кремлем, но дистанцирующиеся от него (впоследствии большая часть из них вошла в группу «Народный депутат» 3-ей Государственной Думы);

Независимые (фракция или группа) – депутаты, не входящие в депутатские объединения на заданный момент времени и впоследствии присоединившиеся к данной фракции или группе. Рассматривались почти все фракции и объединения (КПРФ, АПГ, «Российские Регионы», НДР, «Народовластие») за исключением «Яблока». «Левые» партии и группы (АПГ, КПРФ, Нар-Вл) были объединены в одну группу – Независимые (АКН).

В качестве ключевого, с точки зрения перераспределения влияния, момента времени для 2-й Государственной Думы рассматривалось 23 октября 1999 года, когда состоялся «массовый» выход депутатов из депутатских объединений с целью создания новой депутатской группы. Формально, группа не была создана, но сама акция, безусловно, сыграла свою роль в начавшейся предвыборной кампании. Впоследствии, прошедшие в 3-ю Государственную Думу «независимые» депутаты (Г.Райков и другие) стали основой группы «Народный депутат».

Распределение мест по партиям и группам независимых депутатов дано в Табл. 2. Изменение индекса Банцафа (ф.з.) для каждой партии проиллюстрировано на Рис. 2.

Из Рис. 2 видно, что во 2-ой Думе была одна очень сильная фракция - КПРФ и 6 небольших групп с примерно одинаковым индексом влияния ($\beta = 0,09 \pm 0,03$). В связи с событиями 23 октября 1999 года индекс Банцафа всех депутатских

Распределение влияния в Государственной Думе РФ (2-ой созыв)

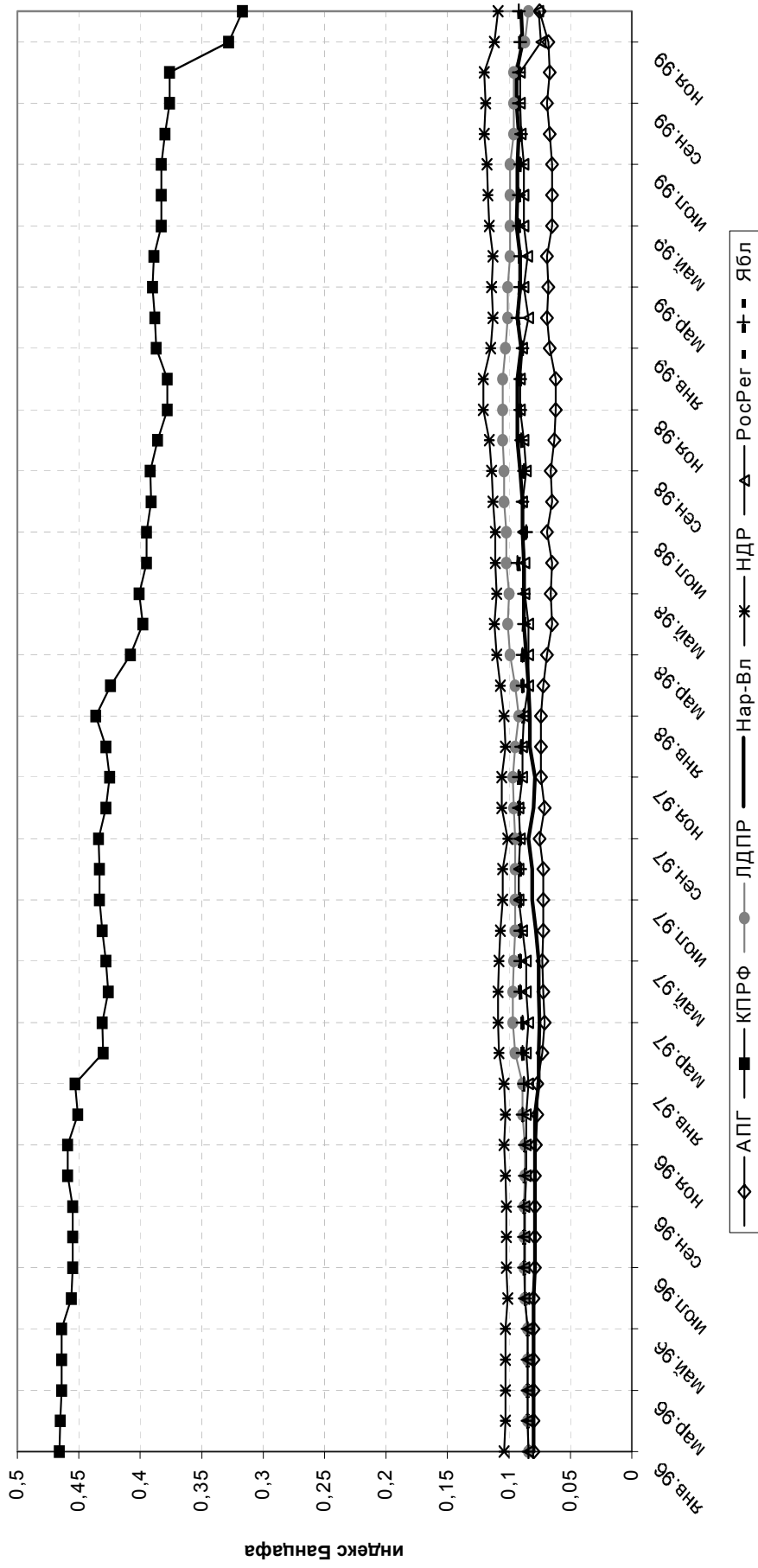


Рис. 2

объединений уменьшился, но больше всех потеряла КПРФ – 22% своего влияния (4,4 % общего) и «Российские Регионы» – 27% своего влияния (2,5% общего). В целом, на протяжении всего парламентского срока индекс Банцафа для КПРФ снизился почти на 30% (14% общего).

По конституционным законам качественно картина не изменилась. Соответствующие значения индекса Банцафа приведены в Табл. 3. Индекс влияние КПРФ уменьшился; например, на январь 1996 г. разница составляет 30% (14% общего). Индекс Банцафа фракций НДР и ЛДПР увеличился, максимальная разница у НДР в январе 1996г. составляет 42% (7,5% общего). По остальным группам распределение влияния осталось неизменным, с точностью до 2-х процентов.

в) Государственная Дума 3-го созыва (2000-2003 гг.)

В данный момент в парламенте представлены следующие 9 партий и депутатских групп:

- «Агропромышленная группа» (АПГ);
- «Единство»;
- «Коммунистическая партия Российской Федерации» (КПРФ);
- «Либерально-демократическая партия России» (ЛДПР);
- «Народный депутат» (НарДеп);
- «Отечество – вся Россия» (ОВР);
- «Регионы России» (РегРос);
- «Союз правых сил» (СПС);
- «Яблоко».

Для классификации депутатов Государственной Думы 3-го созыва, не входящих в депутатские объединения на заданный момент времени, были выделены следующие группы:

Независимые (ЛР) – группа депутатов «Либеральной России» (С.Юшенков, В.Головлев, В.Похмелкин, Ю.Рыбаков), вышедших из фракции СПС;

Независимые (фракция или группа) – депутаты, не входящие в депутатские объединения на заданный момент времени и впоследствии присоединившиеся к данной фракции или группе. Рассматривались фракции КПРФ, «Народный Депутат», СПС, «Регионы России», и «Единая Россия» - «условное»

объединение «Единства» и ОВР. Однако, учитывая, что так же как и во 2-й Думе, численность таких «групп» была невелика, был рассмотрен вариант, в котором депутаты из этих мелких групп были добавлены в соответствующую фракцию или группу.

Независимые – депутаты, не состоящие в депутатских объединениях на заданный момент времени и до настоящего времени не присоединившиеся ни к одной из фракций. Объединяет эту небольшую группу депутатов (В.Рыжков и О.Дмитриева, Н.Гончар, В.Черепков, И.Грачев) публичная известность, реальная (насколько это сейчас возможно) независимость, в основе которой личный политический капитал.

Однако в целом, количество депутатов, не входящих в депутатские объединения, и соответственно, их влияние на принятие решений в 3-ей Государственной Думе (в отличие от первых двух, особенно от первой), невелико и в большей степени связано с личным авторитетом депутатов. Показательно, что серьезных событий, связанных с существенным перераспределением влияния (в рамках выбранной модели, основанной на распределении депутатов по группам), в 3-ей Думе не происходило и можно отметить лишь «локальные» события: довыборы в апреле 2000 года и приход новых депутатов, переход из «Единства» в СПС депутатов, представлявших движение «Поколение свободы», и, наконец, выход из СПС депутатов из «Либеральной России».

Распределение мест по депутатским объединениям и группам независимых депутатов дано в Табл. 4. Изменение индекса Банцафа (ф.з.) для каждой группы проиллюстрировано на Рис. 3.

Как видно из Рис. 3, в 3-ей Думе представлены две относительно сильные фракции – КПРФ и «Единство», причем если в начале работы Думы КПРФ имела самый высокий индекс Банцафа, то далее она постепенно сдавала позиции и сейчас влияние «Единства» и КПРФ примерно одинаковое ($\beta \approx 0,2$). Третью и четвертую строчку в рейтинге влияния занимают группы «Народный Депутат» и ОВР, которые в последнее время имеют равный индекс Банцафа ($\beta = 0,118$), хотя отличие их в 2000 г. достигало 4%. Далее по степени влияния идут РосРег, АПГ, СПС соответственно.

Распределение влияния в Государственной Думе РФ (3-ий созыв)

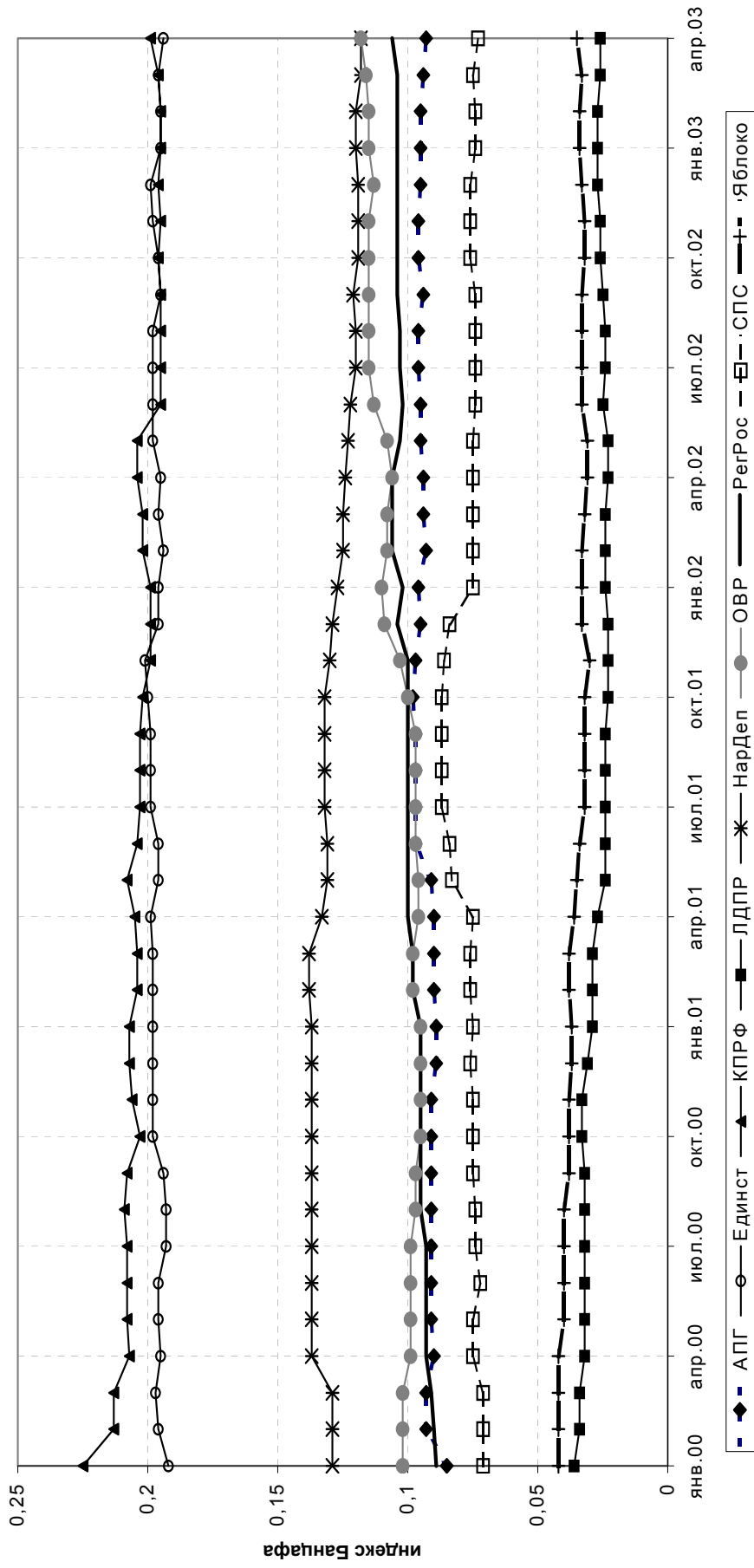


Рис. 3

По конституционным законам влияние групп в ГосДуме 3-го созыва в пределах 1% осталось неизменным – на 1% уменьшилось для КПРФ и «Единства» и увеличилось для «Яблока», для остальных групп изменения не превышают нескольких десятых процента.

з) Депутатские объединения, присутствовавшие Государственной Думе РФ на протяжении 3-х созывов с 1994 по 2003 гг.

Посмотрим, как изменялось влияние групп в парламенте на протяжении 3-х созывов. Во всех Думах были представлены следующие партии:

- «Аграрная партия России» (АПР) (во 2-ом и 3-м созыве является депутатской группой);
- «Коммунистическая партия Российской Федерации» (КПРФ);
- «Либерально-демократическая партия России» (ЛДПР);
- «Яблоко».

Кроме того, во 2-ом и 3-м созыве была представлена группа «Российские Регионы» (в 3 созыве она называется «Регионы России»). Изменение влияния перечисленных партий проиллюстрировано на Рис. 4.

Фракция КПРФ, как и «Яблоко», обладала наибольшим своим влиянием во 2-ой Думе, но снижение влияния, которое у КПРФ началось в конце 2-го созыва, продолжилось и в 3-м созыве. У АПР, наоборот, 2-ой созыв был наименее удачный и в целом за весь промежуток времени её индекс Банцафа составляет $0,09 \pm 0,003$. Фракция ЛДПР теряет свое влияние с каждым годом, и если 1-ом созыве это была одна из сильнейших партий, то в 3-м – это одна из наименее влиятельных партий в Думе. Группа «Российские Регионы» за все время присутствия в парламенте показывает достаточно стабильный индекс Банцафа (около 10%).

Что касается соотношения влияния групп и их доли голосов, то для 1-ой и 3-ей Думы значения этих показателей совпадают с точностью до 1%, что говорит об однородности парламента: много фракций и депутатских групп с примерно одинаковым влиянием. Иная ситуация сложилась во 2-ом созыве, когда была единственная сильная фракция – КПРФ и 6 небольших групп. В среднем влияние КПРФ в этой Думе превышало её долю голосов на 26% (на 11% абсолютного

Распределение влияния некоторых партий в Государственной Думе РФ (1994-2003 гг.)

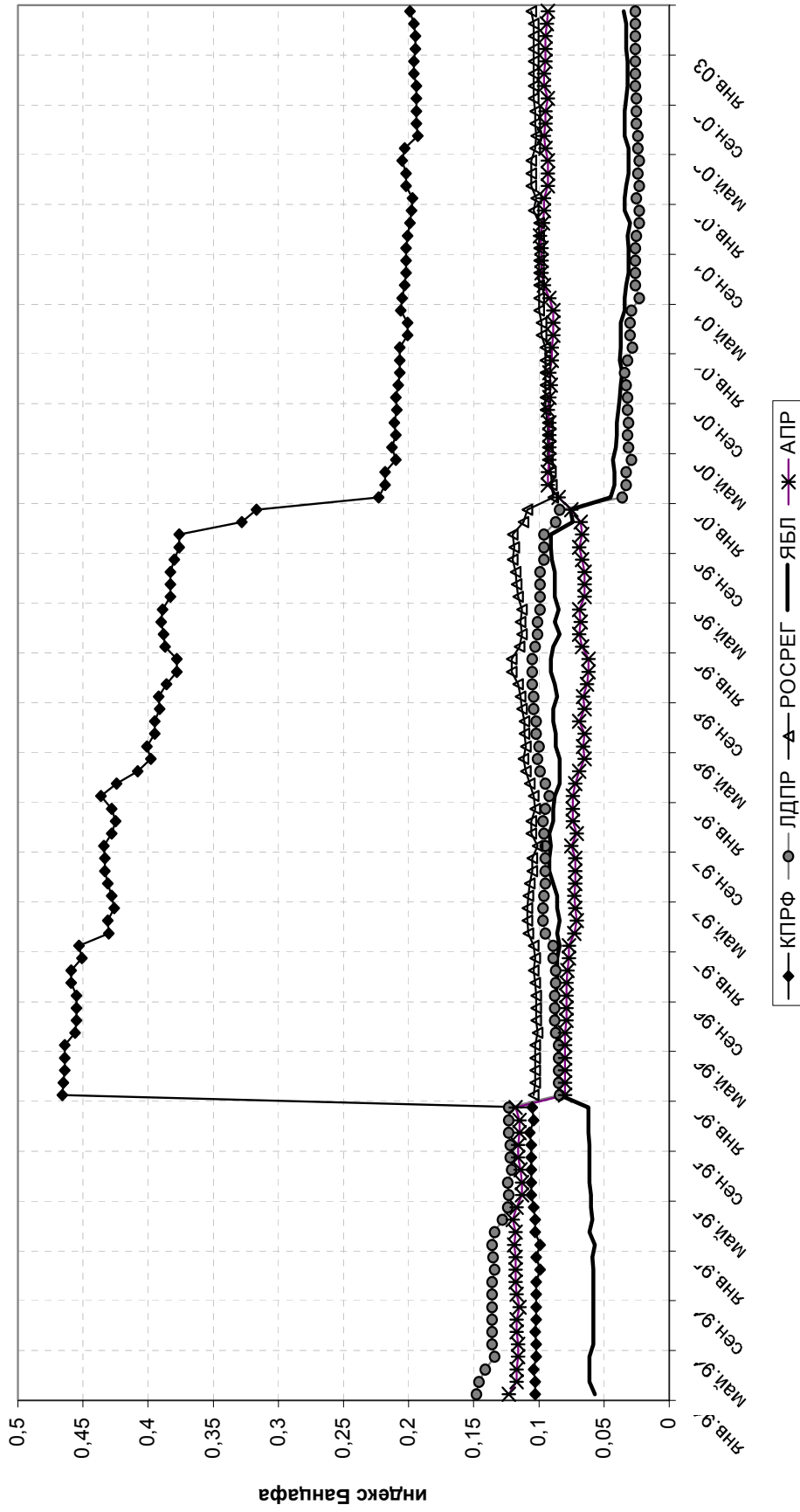


Рис. 4

влияния) и достигало своего пика в начале работы парламента, когда разница составляла 30% (14% абсолютного). Остальные объединения во 2-ом созыве имели влияния меньше относительно их доли голосов. Так, у НДР эта разница в среднем составляла 33% (4% абсолютного), у ЛДПР – 19% (2% абсолютного), у «Яблока» - 15% (1% абсолютного) и. т. д. Иначе говоря, во 2-ой Думе, в отличие от 1-ого и 3-его созыва, распределение влияния не соответствовало распределению мест в парламенте.

4.3 Анализ Государственной Думы в условиях ограничений возможностей создания коалиций.

Предположение о допустимости и равновероятности всех коалиций является достаточно условным. Например, явные противники, как правило, не вступают в коалиции (так в 1-ой ГосДуме вряд ли возможна коалиция ВР и КПРФ). Поэтому трудно представить, что реальное влияние фракций и депутатских групп оставалось почти неизменным на протяжении трех с половиной лет в условиях тех серьёзнейших событий, которые прошли за эти три года в Думе (принятие огромного числа крупных законопроектов, начиная от конституционных законов по государственной символике и заканчивая реформой РАО ЕЭС, или такое событие, как отказ от пакетного соглашения и перераспределение портфелей председателей комитетов). В стране и мире также происходили события, вызвавшие огромные потрясения, достаточно вспомнить даты: август 2000, сентябрь 2001 или март 2003. Но эти или другие даты почти никак не сказались на индексах влияния, подсчитанных в условиях, когда все коалиции допустимы и равновероятны.

Чтобы построить оценку распределения влияния, более адекватную реальности, необходимо тем или иным способом научиться измерять вероятность образования коалиции в зависимости от системы отношений между группами парламентариев. Модель построения оценки распределения влияния, которую мы теперь рассмотрим, основана на измерении возможности образования коалиций на основе порогового значения индекса согласованности.

Вначале реализуется подход, в котором при подсчете индекса влияния Банцафа с помощью введения различных «пороговых» ограничений на значение индекса согласованности с исключаются «невозможные» коалиции. Отметим,

что индекс согласованности c , введенный в разделе 3, подсчитывался для всех рассматривавшихся пар депутатских групп с 1994 по 2003 гг. по результатам голосований, характеризующих политическое размежевание. Согласно такой «пороговой» модели исключения коалиций, любая коалиция считалась «невозможной», если в её состав входили две группы, для которых индекс согласованности не превышал порогового значения. Задание порогового уровня для индекса, характеризующего отношения между группами в парламенте, по сути, является одной из возможных альтернатив моделирования вероятности возникновения коалиции. Уместно предположить, что при определенном пороговом уровне построенный индекс влияния должен оказаться ближе к реальному распределению. В целом, в рамках данной работы рассматриваются три варианта оценки распределения влияния с заданным «пороговым уровнем» для индекса согласованности:

1. 0.4 (индекс согласованности $c \geq 0.4$ для любых двух групп допустимой коалиции);
2. 0.5 (индекс согласованности $c \geq 0.5$ для любых двух групп допустимой коалиции);
3. 0.6 (индекс согласованности $c \geq 0.6$ для любых двух групп допустимой коалиции).

Пороговые значения для сценариев подбирались экспертно с учетом распределения значений индекса согласованности.

Принципиально важно, что при относительной стабильности индексов влияния, подсчитанных в условиях допустимости, появляется возможность связать динамику изменения индексов при различных пороговых уровнях индекса согласованности с изменениями в системе отношений между группами парламентариев.

Отметим, что для анализа представляет интерес не только динамика поведения индекса, рассчитанного при одном пороговом значении, но и его изменение при переходе от одного порогового значения к другому.

Поэтому возникает вопрос, какое из пороговых значений порождает значение индекса влияния, наиболее точно отражающее распределение влияния в российском парламенте? Для решения этой задачи предлагается следующий подход, предполагающий экспертное описание нескольких «модельных сценариев порождения/исключения коалиций». Каждый из сценариев должен обладать

своими уникальными свойствами, причем один из сценариев строится наиболее приближенным к реальному поведению политических групп в парламенте. Тогда задача сводится к установлению соответствия между свойствами сценариев порождения коалиций и свойствами индексов влияния (например, Банцафа), рассчитанных в модели исключения коалиций при заданном пороговом значении индекса согласованности.

Для построения сценариев была предложена шкала, качественно характеризующая уровень отношений между группами парламентариев и включающая 4 градации: «явные противники», «потенциальные противники», «потенциальные союзники» и «явные союзники». С учетом введенных градаций (классов) отношений было рассмотрено три качественных сценария, ограничивающих возможности создания коалиций и задаваемых порогом для индекса согласованности:

«мягкий» или «реальный» сценарий (исключаются коалиции с «явными противниками»);

«средний» сценарий (исключаются коалиции с «явными и потенциальными противниками»);

«жесткий» сценарий (допускаются только коалиции с «ближайшими союзниками»).

Отметим, что в рамках предложенных названий расчет индексов влияния без ограничения на создание коалиций уместно назвать «нулевым» сценарием.

«Мягкий» сценарий оказывается «реальным» по определению. На самом деле стратегия поведения, при которой в коалиции могут входить «потенциальные противники» представляется оптимальной – она оставляет достаточную свободу действий по созданию коалиции, исключая при этом «невосполнимые» потери, которые может понести политическая сила, например, в глазах избирателя, заключая союз с «явным противником». Можно ожидать, что набравшиеся политического опыта и хорошо знающие друг друга депутаты Государственной Думы, фракции и группы, и, тем более, политические силы, которые за ними стоят, придерживаются этой «оптимальной» стратегии.

«Средний» сценарий интересен тем, что позволяет характеризовать способности участников политического процесса. Для крупных игроков, занимающих крайние позиции, это способность притянуть к себе большинство, а

для игроков, позиционирующих себя в центре политического поля, это прагматизм - способность участвовать в выигрышных для себя коалициях.

Для «жесткого» сценария особый интерес представляют ситуации, в которых формируется большинство только за счет ближайших союзников – именно в этих условиях соответствующий индекс влияния должен оказываться больше нуля.

Для установления соответствия между индексами влияния, рассчитанными при заданных пороговых значениях индекса согласованности, и сценариями порождения коалиций, для последних были сформулированы определенные гипотезы (свойства сценариев), которые впоследствии проверялись на конкретных результатах. Отметим, что все свойства формулируются по сравнению со «сценарием».

Гипотеза для сценария с пороговым значением индекса согласованности 0,4 (исключение явных противников): В наибольшей степени должно возрастать влияние «центристов», поскольку у них нет явных противников, а значит остаются прежние, как и в нулевом сценарии, возможности для вступления в коалицию. Напротив, у групп, придерживающихся крайних позиций и имеющих «крупных» явных противников, вокруг которых формируется большинство, ожидаются наибольшие потери.

Гипотеза для сценария с пороговым значением индекса согласованности 0,5 (исключение явных и потенциальных противников): Наибольшие потери (в индексе влияния) несет фракция или группа, заключающая выигрывающие коалиции с участием потенциальных противников, сохраняют и увеличивают влияние группы, вокруг которых формируется большинство за счет явных и потенциальных союзников.

Гипотеза для сценария с пороговым значением индекса согласованности 0,6 (коалиции только с явными союзниками): Влияние сохраняют те группы, которые могут сформировать большинство, опираясь только на явных союзников.

Сделанное в данной работе сопоставление свойств сценариев и индексов влияния, рассчитанных при разных уровнях индекса согласованности, показывает, что:

к реальному распределению влияния («реальному» сценарию) больше всего соответствует индекс, рассчитанный при пороговом значении индекса согласованности, равном 0.4. Индексам влияния, рассчитанным с

пороговыми значениями 0.5 и 0.6 соответствуют другие сценарии – «средний» для 0.5 и «жесткий» для⁶ 0.6.

Далее приводится обоснование сопоставления сценариев и индексов влияния, рассчитанных при разных пороговых уровнях для Государственной Думы 1-3 созывов с 1994 по 2003 год. Для большей наглядности в качестве названия сценария используется значение порогового уровня для индекса согласованности («реальный сценарий» - «сценарий 0.4» и т.д.).

Так же, как и предыдущем разделе индекс Банцафа рассчитывался на 16-е число каждого месяца по федеральным и конституционным законам. Для большей наглядности фракции и депутатские группы разбивались на несколько групп в соответствии с их числом голосов.

а) Государственная Дума 1-го созыва (1994-1995 гг.)

В этом созыве были выделены следующие группы:

- крупные объединения – ВР, ЛДПР, Н-96 (см. Рис. 5);
- средние объединения – АПР, КПРФ, «Стабильность», «Россия» (см. Рис. 6);
- небольшие объединения – ПРЕС, ЯБЛ, ЛДС (см. Рис. 7);
- малые объединения – ДПР, ЖР (см. Рис. 8);

Динамика индекса Банцафа для сценария 0,4 по всем группам приводится на соответствующих рисунках.

Сценарий 0,4. Посмотрим, подтверждается ли гипотеза, соответствующая этому сценарию, для чего обратим внимание на распределение влияния среди депутатских объединений (см. Рис. 5-8). На этом и последующих рисунках (и только для сценариев 0,4 и 0,5) серым цветом для сравнения показана динамика доли голосов рассматриваемых групп. У фракции Н-96 (как у «центристской» группы) наблюдается заметное увеличение индекса Банцафа по сравнению с её долей голосов (напомним, что для 1-ой ГД отличие доли голосов группы от её индекса Банцафа при нулевом сценарии не превышало 1%). Фракция ВР до марта 1995 г. имеет индекс влияния в среднем соответствующий её доле голосов (в это время большинство формируется вокруг ВР), но, начиная с марта 1995 г, индекс

⁶ Необходимо отметить, что строгое формальное обоснование описанного здесь подхода по определению сценариев и связанных с ними значений индекса согласованности требует отдельного обсуждения, которое выходит за рамки данной статьи.

Банцафа значительно снижается. Индекс влияния ЛДПР в основном выше её доли голосов, но в некоторых точках наблюдается спад. Такую динамику индекса Банцафа для ЛДПР можно объяснить позицией фракции: участие только в тех выигрывающих коалициях, в которых она является ключевой. Индекс Банцафа фракции КПРФ в течение парламентского срока не превышает 5% (за исключением периода сентябрь-ноябрь 1995 г.), хотя её доля голосов равна в среднем 10%. Этот факт, в рамках нашей гипотезы, объясняется тем, что КПРФ занимает крайнюю позицию и имеет «крупных» явных противников, с которыми не может вступать в коалиции. Индекс Банцафа для групп «Россия» и «Стабильность» выше их доли голосов на 2-4% (исключая март 1995 г. для «Стабильности»).

Сценарий 0,5. Для проверки гипотезы для этого сценария посмотрим на распределение влияния среди крупных партий (см. Рис. 9). Согласно принятой гипотезе, наибольшие потери должна нести фракция или группа, заключающая выигрывающие коалиции с участием потенциальных противников. Действительно, индекс влияния фракции ВР по сравнению со сценарием 0,4 существенно уменьшился, что можно объяснить тем, что ВР заключает коалиции с потенциальными противниками, вступление в коалиции с которыми, в рамках рассматриваемого сценария, запрещены. У фракции Н-96, наоборот, индекс Банцафа заметно увеличился и до января 1995 г. составляет в среднем 20% (самое высокое значение среди фракций), а её доля голосов равна в среднем 11%, что говорит о том, что Н-96 вступает в коалиции с явными и потенциальными союзниками.

Сценарий 0,6. Для анализа гипотезы для сценария 0,6 рассмотрим распределение влияния среди средних партий (см. Рис 10). Видно, что у фракций АПР и КПРФ практически на протяжении всего времени индекс Банцафа равен нулю, т.е. эти фракции для проведения решений не могли формировать большинство, опираясь только на явных союзников.

Следует отметить, что для всех сценариев наблюдается следующий эффект. Изменение индекса Банцафа для явных противников КПРФ и ВР находится в противофазе (для сценария 0,5 см. Рис 11.). Это показывает, как в течение парламентского срока между этими группами перераспределялось влияние, и большинство формировалась то вокруг одной, то вокруг другой фракции.

Распределения влияния крупных объединений (ВР, ЛДПР, Н-96)
(сценарий 0.4)

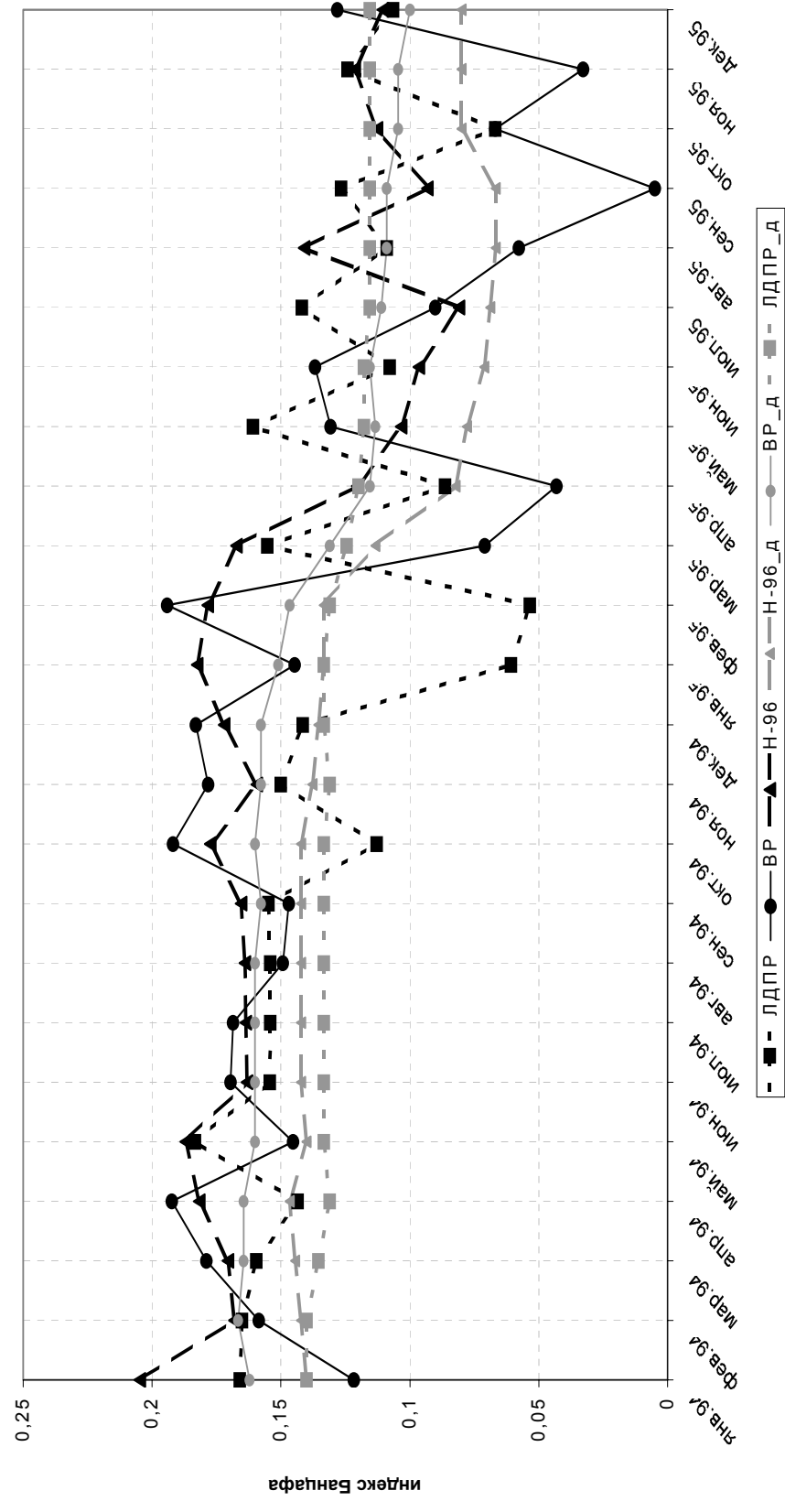


Рис. 5

Распределение влияния средних объединений (АПР, КПРФ, РОСС, СТАБ)
(сценарий 0.4)

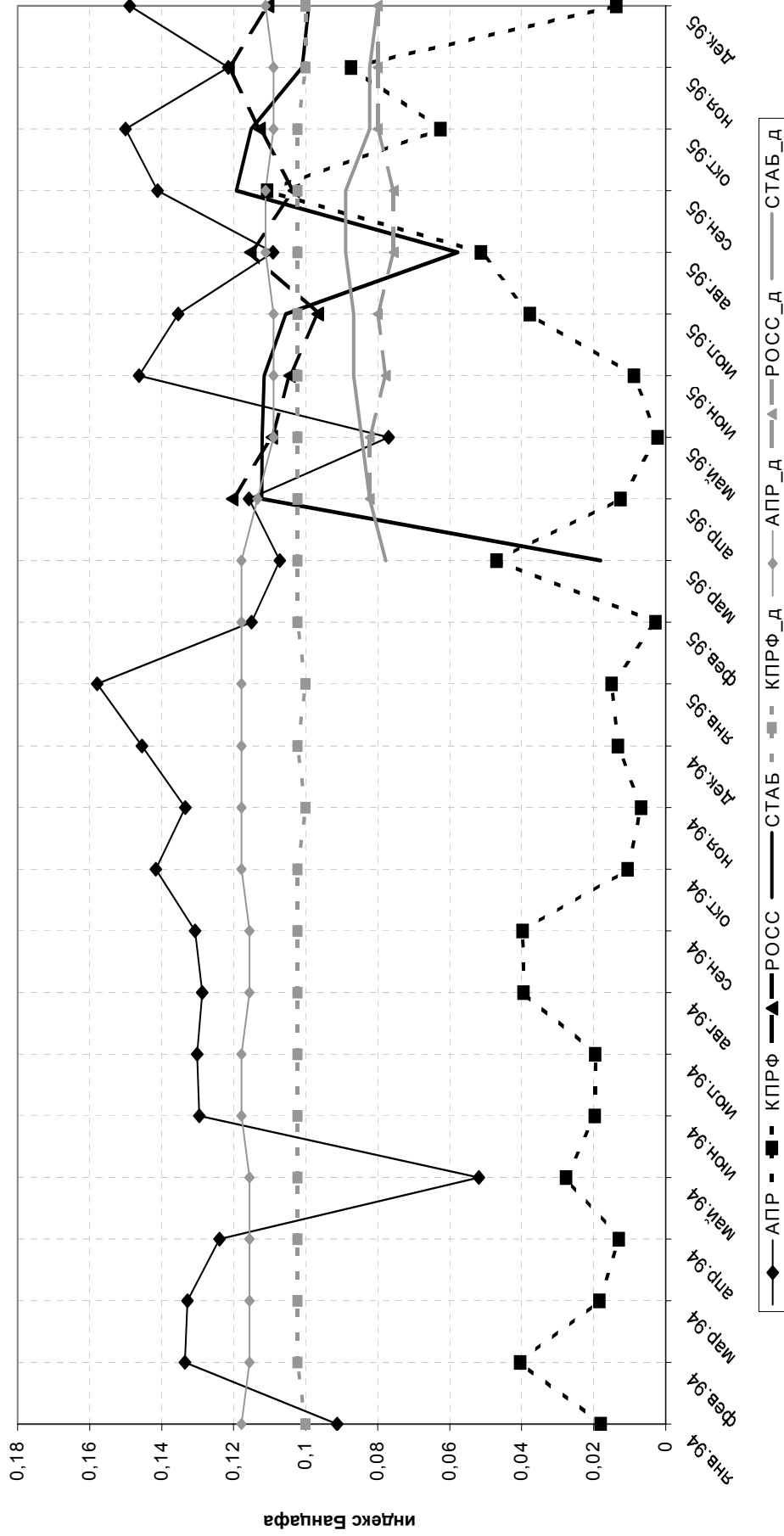


Рис. 6

Распределения влияния небольших объединений (ПРЕС, ЯБЛ, ЛДС)
(сценарий 0.4)

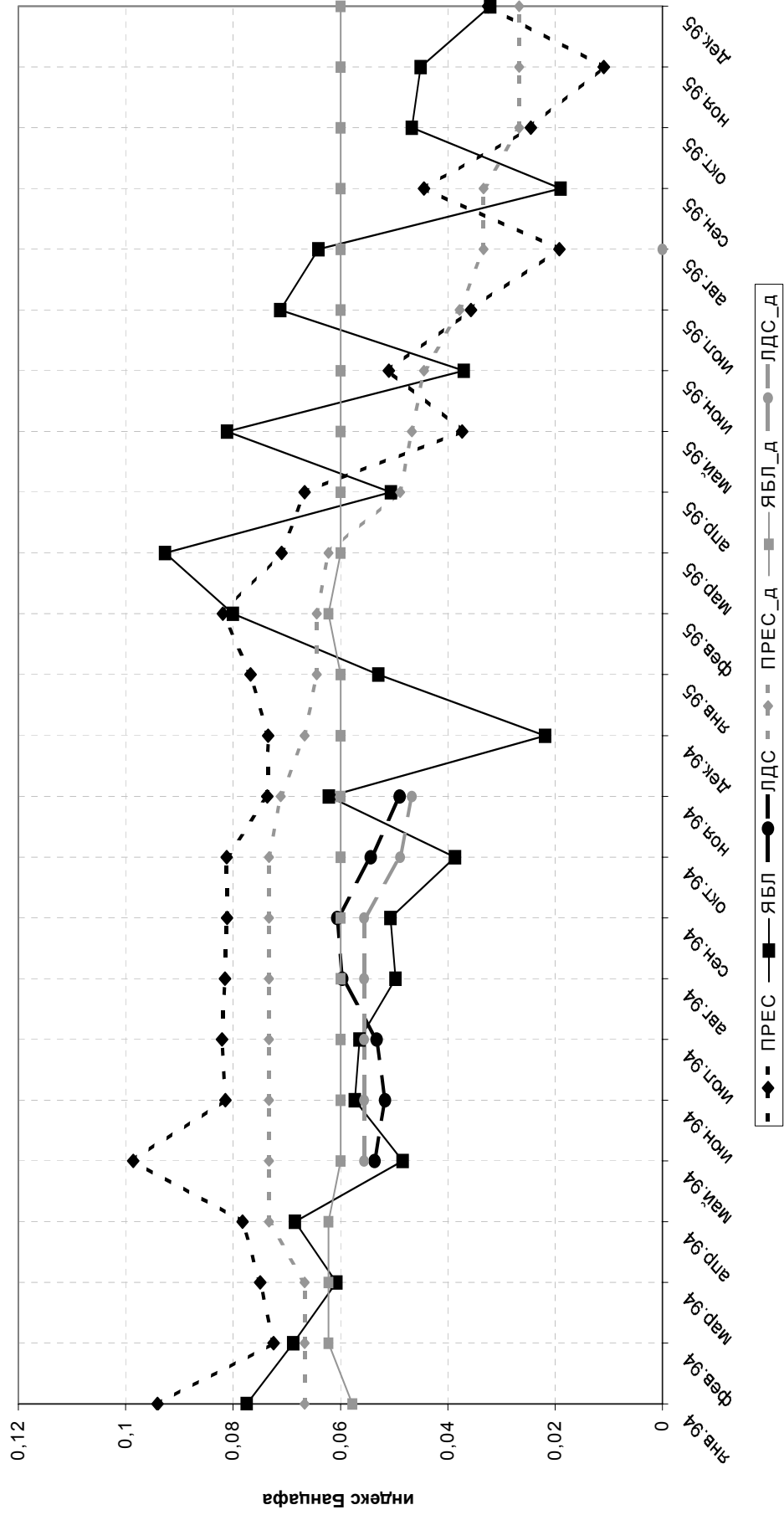


Рис. 7

Распределение влияния малых объединений (ДПР, ЖР)
(сценарий 0.4)

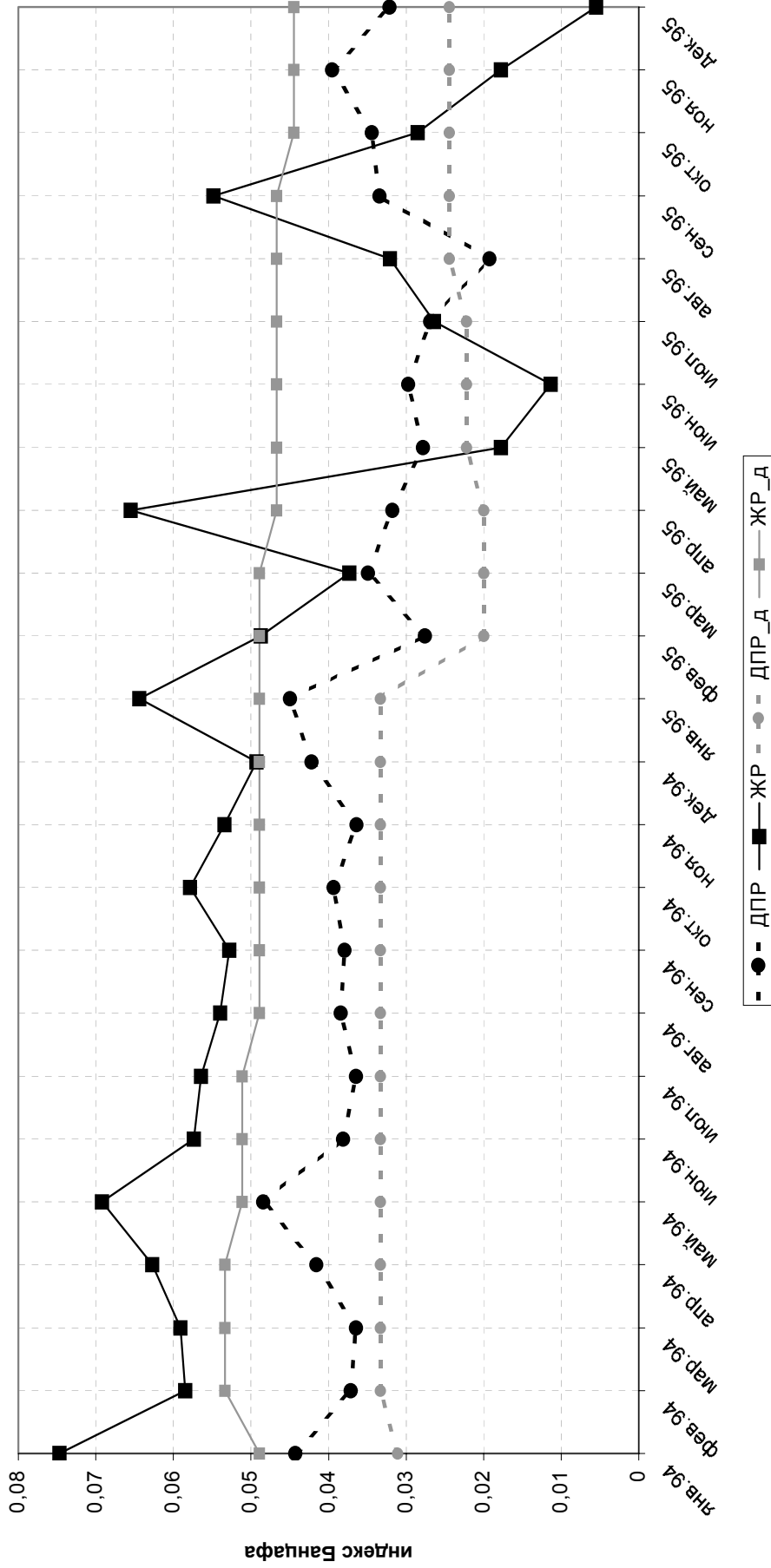


Рис. 8

Распределение влияния крупных объединений (ВР, ЛДПР, Н-96)
(сценарий 0,5)

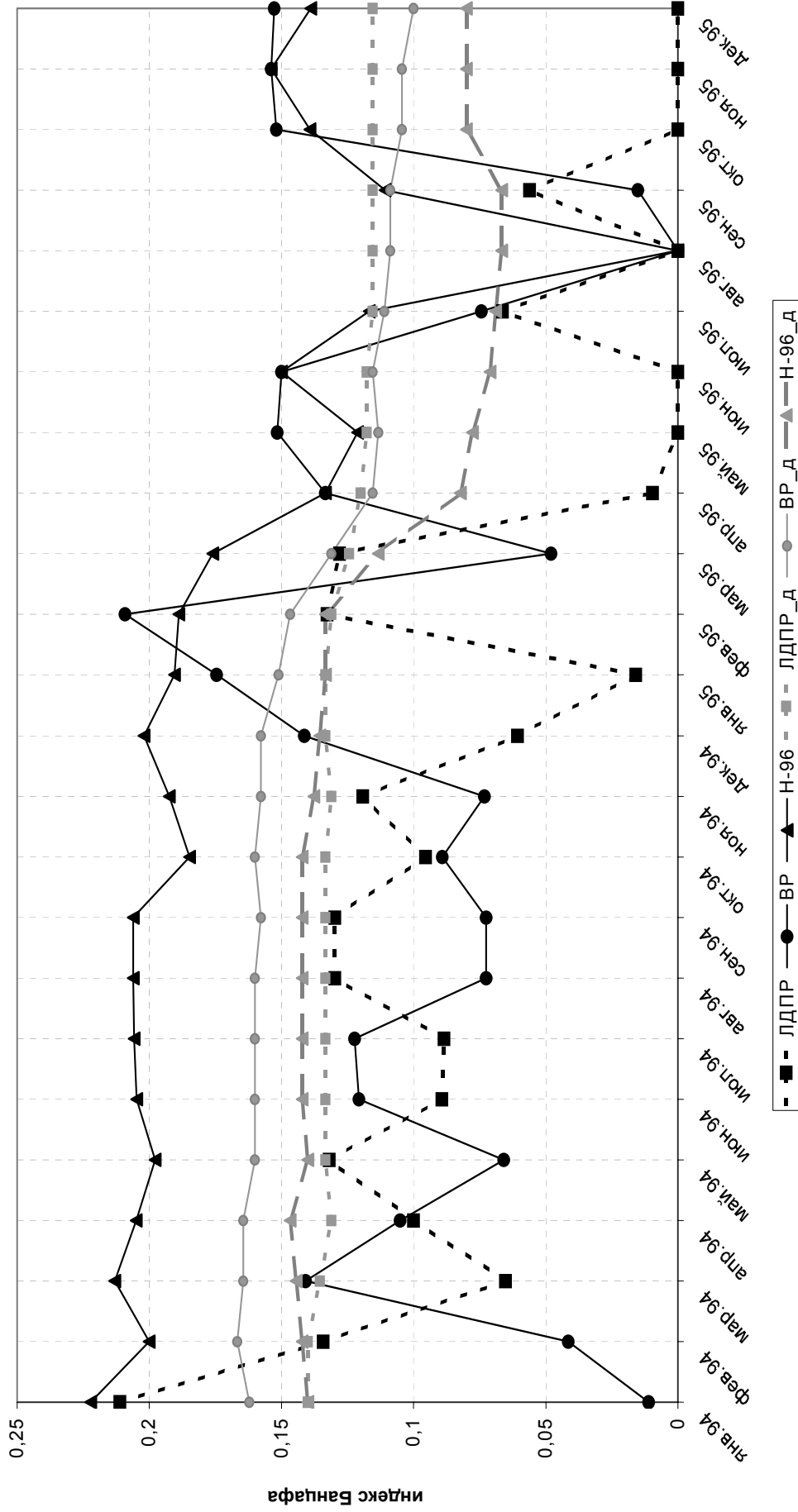


Рис. 9

Распределение влияния средних объединений (АПР, КПРФ, РОСС, СТАБ)
(сценарий 0.6)

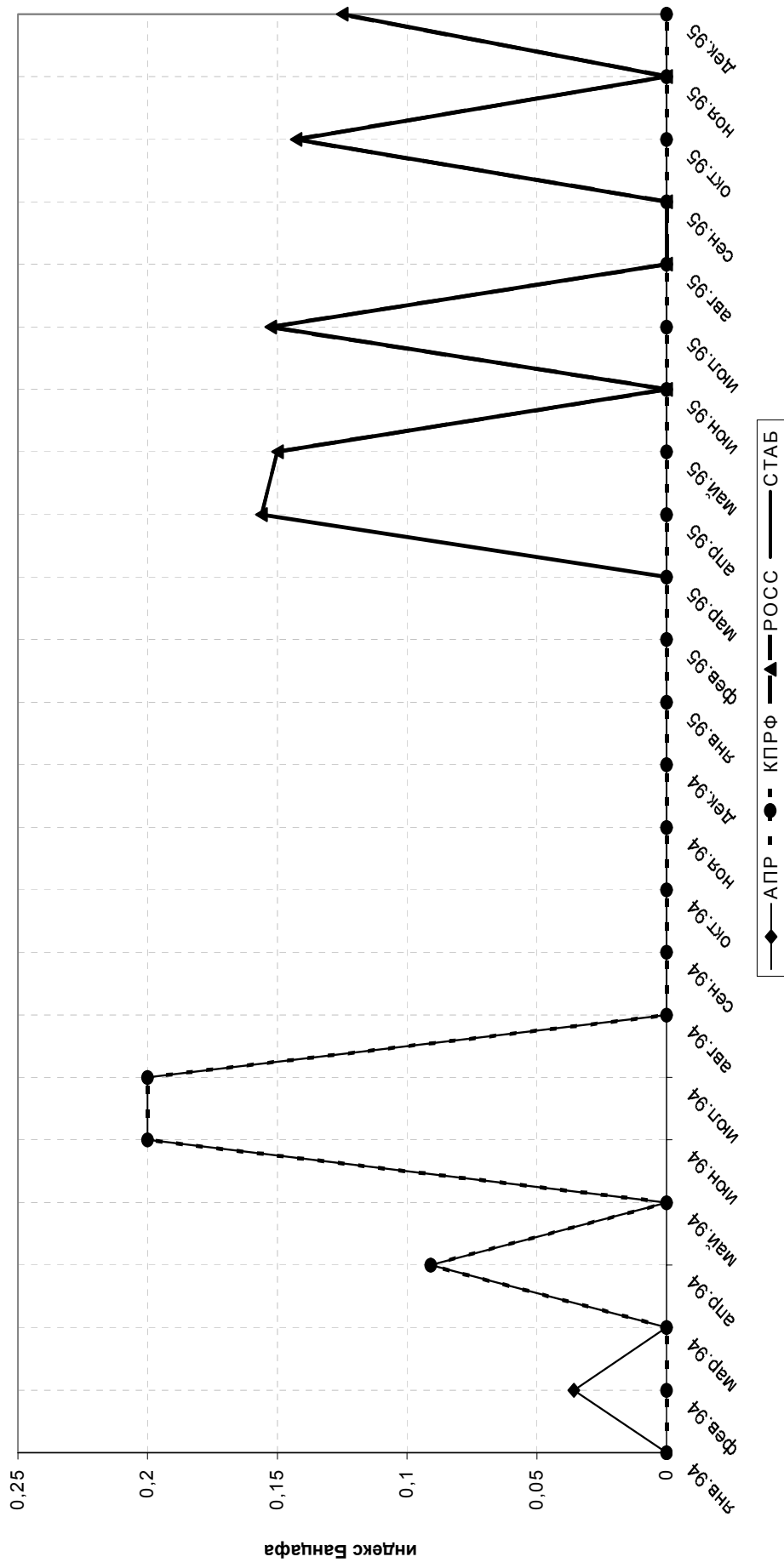


Рис. 10

Распределение влияния явных противников (КПРФ и ВР)
(сценарий 0,5)

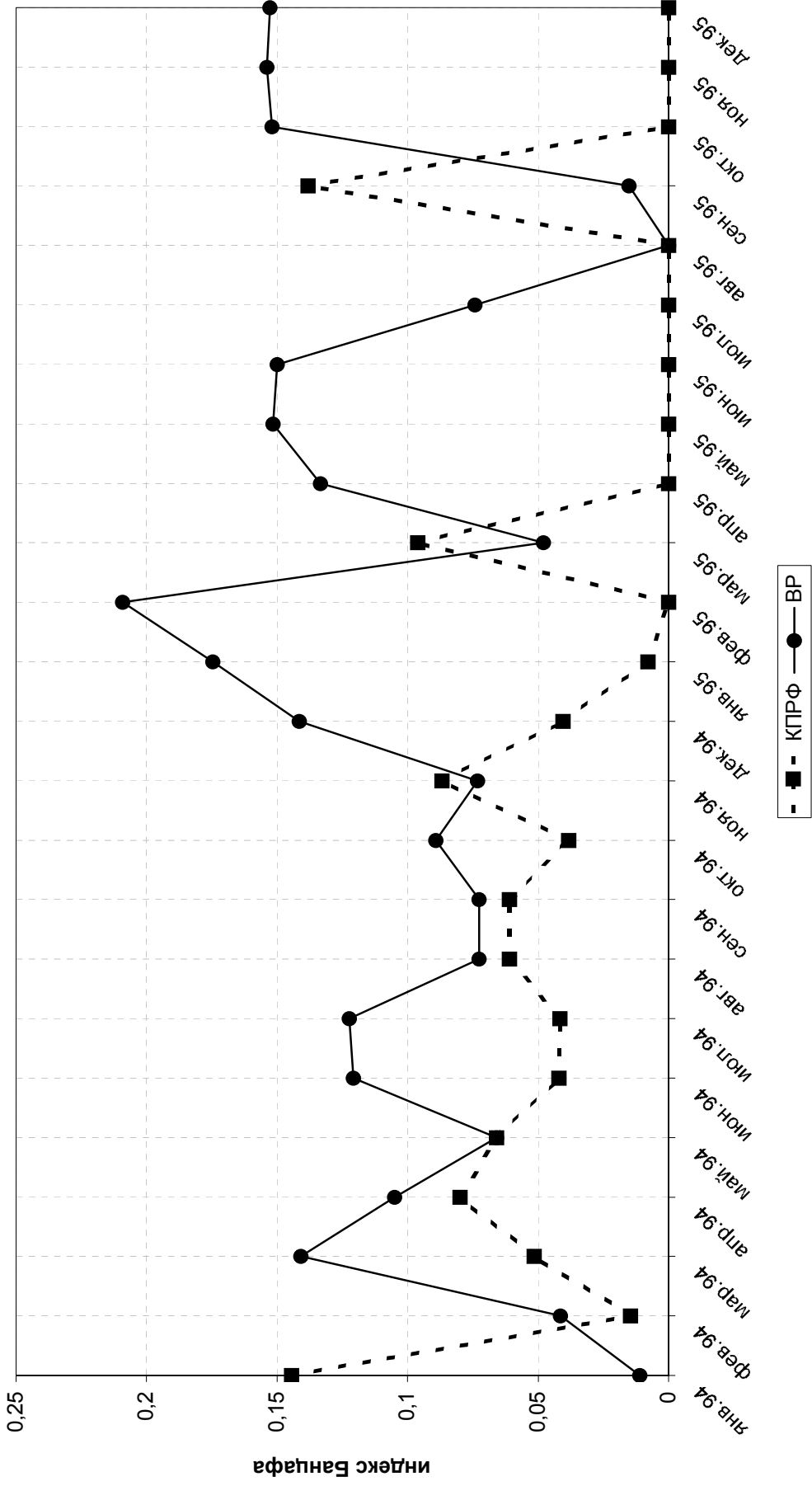


Рис. 11

Что касается гипотезы о соответствии динамики индекса происходящим в это время событиям, то и здесь наблюдается согласованность между изменением индекса влияния и изменением политической ситуации и отношениями между фракциями. Например, в январе 1994 г. происходили выборы председателя ГосДумы и на эту должность избрали И.Рыбкина от фракции АПР. В это время (для сценария 0,5) у АПР наблюдается очень высокий индекс Банцафа (19%). В феврале-марте 1995 г. политическая позиция И.Рыбкина изменилась и на март 1995 г. индекс Банцафа у АПР снизился до 7%.

Влияние всех групп по конституционным законам для сценария 0,6 равно нулю на протяжении всего парламентского срока. Аналогичная картина наблюдается для сценария 0,5, кроме двух месяцев (февраль 1994г. и 1995 г.). Для сценария 0,4 распределение влияния качественно не отличается от распределения влияния по федеральным законам.

б) Государственная Дума 2-го созыва (1996-1999 гг.)

В этом созыве были выделены следующие группы:

- крупные объединения – КПРФ, НДР (Рис. 12);
- средние объединения – ЛДПР, «Яблоко», «Российские регионы» (Рис. 13);
- небольшие объединения - АДГ, «Народовластие» (Рис. 14).

Сценарий 0,4. Динамика индекса Банцафа для этого сценария по всем группам приводится на Рис. 12-14. Для наиболее крупных фракций КПРФ и НДР индекс Банцафа колеблется в противофазе. Это значит, что в зависимости от времени и рассматриваемых вопросов большинство формировалось то вокруг одной, то вокруг другой фракции. У группы «Российские регионы» наблюдается высокий индекс Банцафа (в среднем 16%) по сравнению с её индексом Банцафа, рассчитанным, в предположении, что все коалиции равновероятны (в среднем 9%). Такая же картина и у группы «Народовластие». Известно, что «Российские

Распределение влияния крупных объединений (КПРФ, НДР)
(сценарий 0.4)

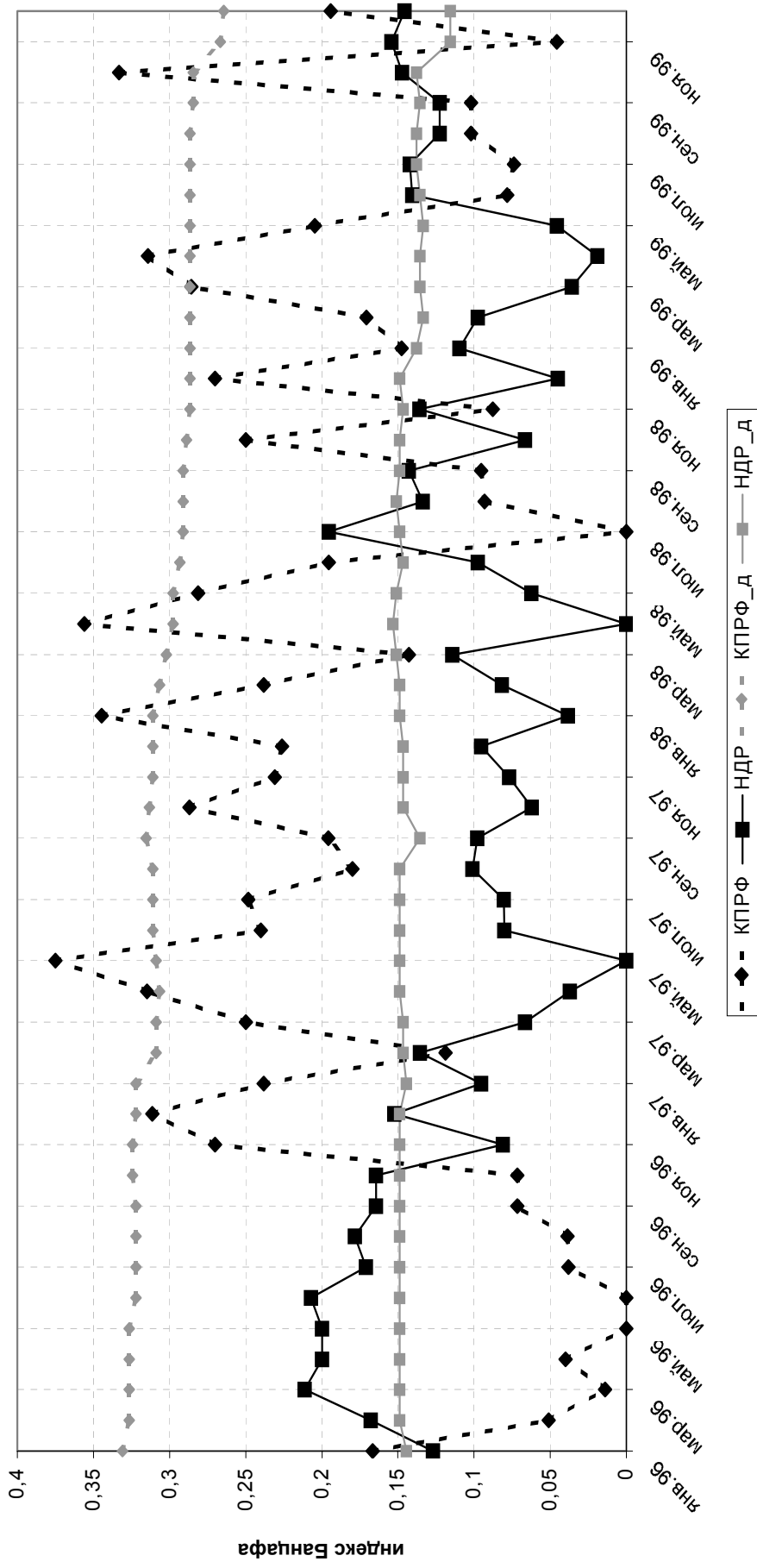


Рис. 12

Распределение влияния средних объединений (ЛДПР, ЯБЛ, РосРег)
(сценарий 0.4)

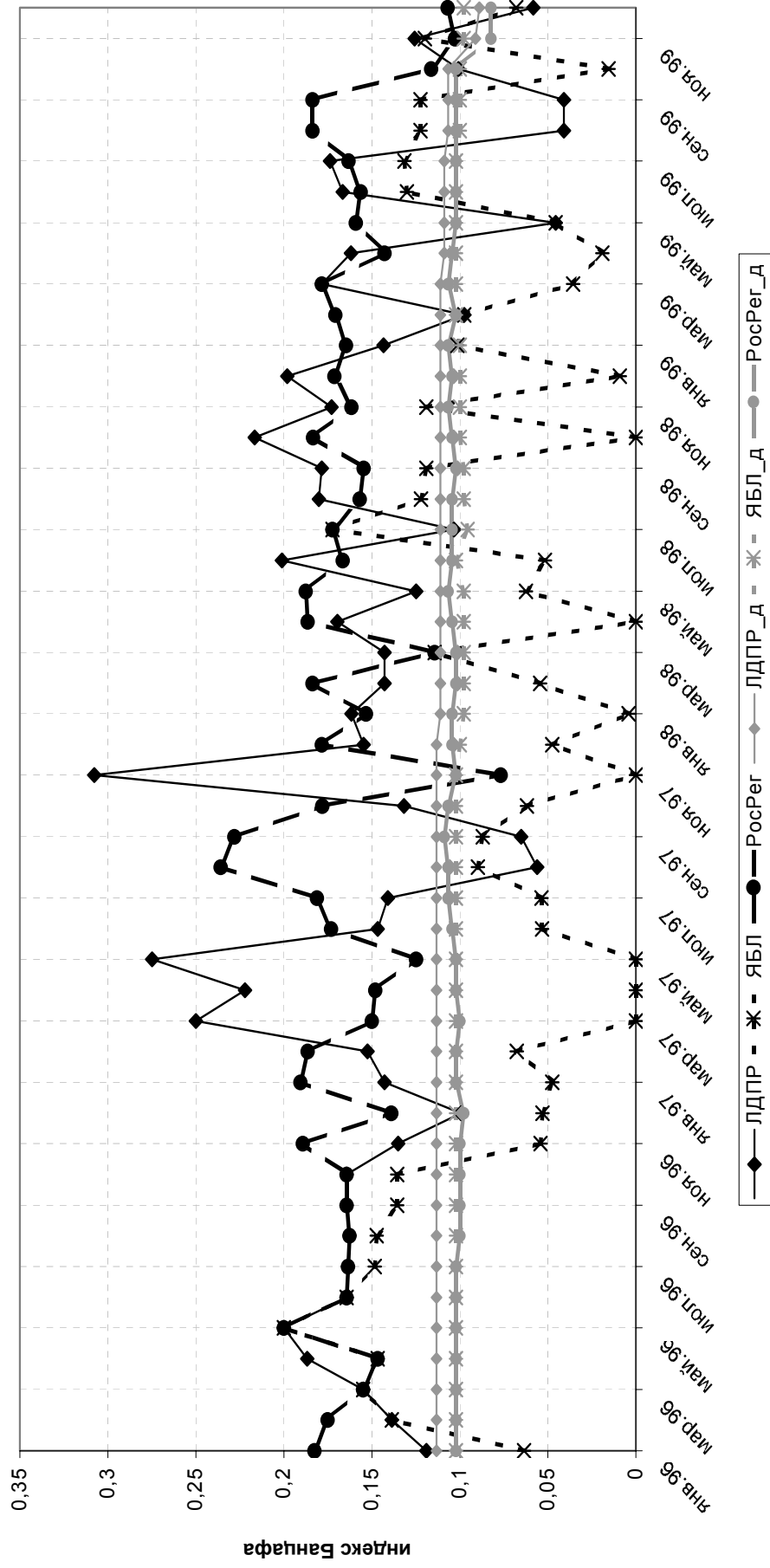


Рис. 13

Распределение влияния небольших объединений (АПГ, Нар-Вл)
(сценарий 0.4)

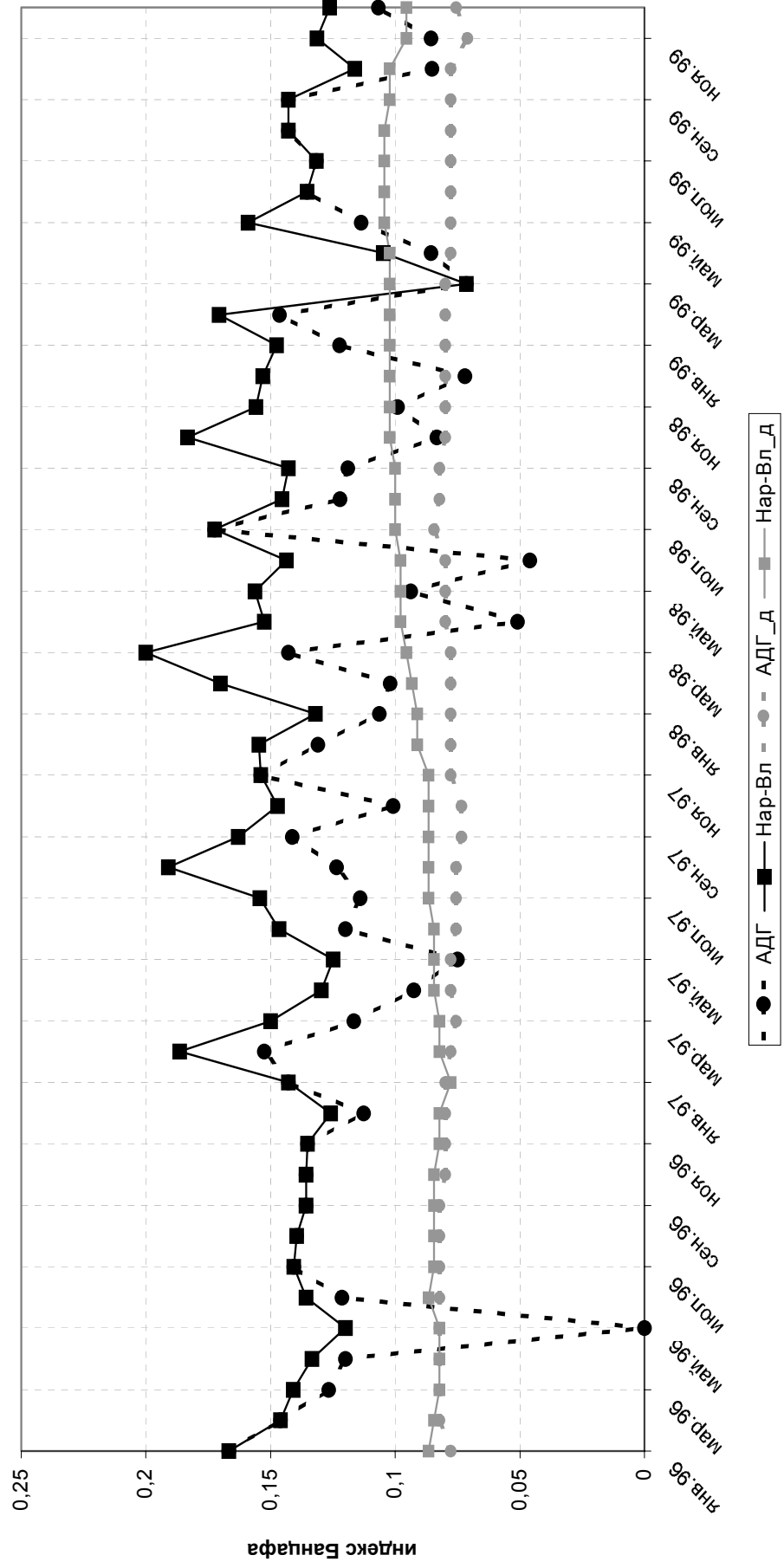


Рис. 14

регионы» и «Народовластие» занимают «центристскую» позицию и рост их индексов влияния относительно их доли голосов согласуется с исходной гипотезой. У ЛДПР индекс влияния в основном выше доли голосов, а у «Яблока», наоборот, ниже.

Сценарий 0,5. Рассмотрим распределение влияния среди средних партий (см. Рис. 15). Показательным является тот факт, что часто у ЛДПР очень высокий индекс Банцафа и в основном нулевой индекс у «Яблока». Это можно объяснить позицией ЛДПР (вступление только в те выигрывающие коалиции, в которых она является ключевой) и противоположной ей позиции «Яблока», которая заключается в определенной обособленности от всех групп.

Сценарий 0,6. Рассмотрим распределение влияния для крупных партий (см. Рис. 16). В основном, индексы влияния фракций равны нулю, т.е. ни одна из них была не способна формировать большинство из явных союзников. Только в отдельные месяцы это удавалось КПРФ.

По поводу гипотезы о согласованности динамики индекса влияния с происходящими в это время событиями можно сказать, что полученные результаты вполне объяснимы с точки зрения политических изменений. Например, в январе-мае 1996 г. индекс влияния КПРФ равен нулю (по сценарию 0,5), и это можно объяснить подготовкой к президентским выборам, когда КПРФ ушла в жесткую оппозицию.

Распределение влияния по конституционным законам для сценариев 0,5 и 0,6 равно нулю для всех групп на протяжении всего парламентского срока. Для сценария 0,4 это влияние достаточно равномерно распределялось между группами, которые могли сформировать конституционное большинство, не опираясь на явных противников.

в) Государственная Дума 3-го созыва (2000-2003 гг.)

В этом созыве были выделены следующие группы:

- крупные объединения – КПРФ, «Единство», «Народный Депутат» (Рис. 17);
- средние объединения – ОВР, АПГ, «Регионы России» (Рис. 18);
- небольшие объединения – СПС, ЛДПР, «Яблоко» (Рис. 19).

Распределение влияния средних объединений (ЛДПР, ЯБЛ, РосПер) (сценарий 0,5)

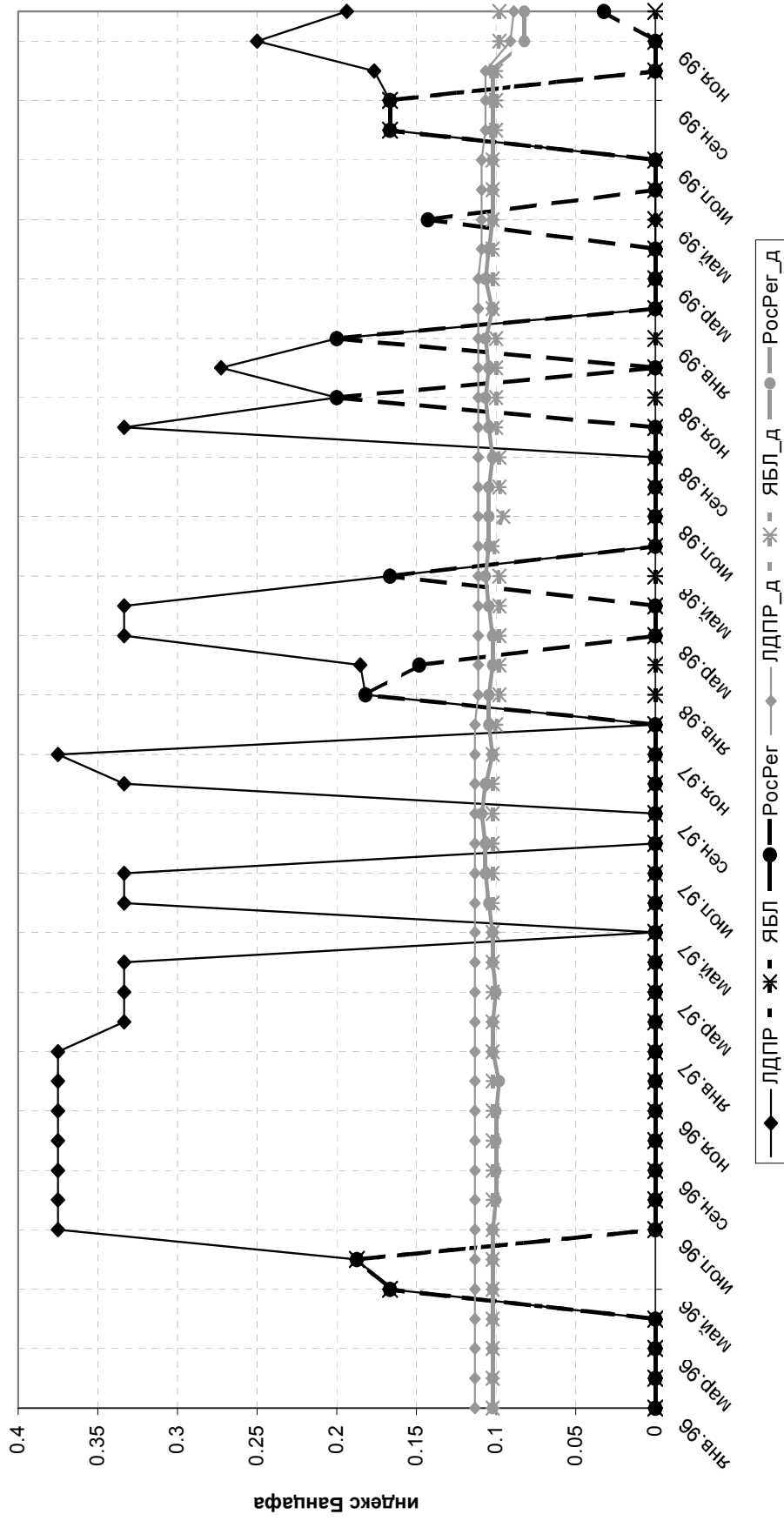


Рис. 15

Распределение влияния крупных объединений (КПРФ, НДР)
(сценарий 0,6)

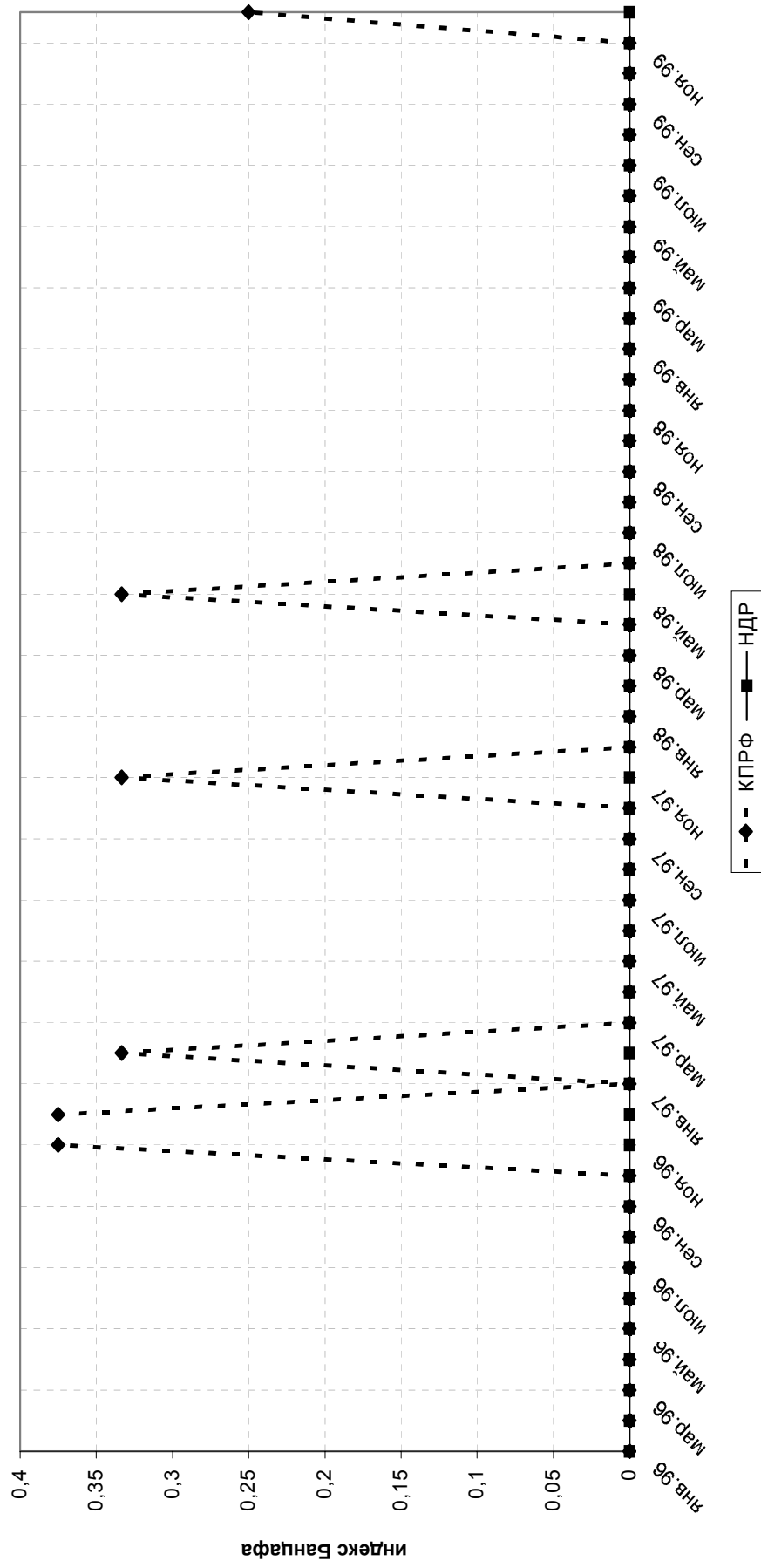


Рис. 16

Относительная стабильность индексов влияния, подсчитанных в условиях допустимости и равновероятности всех коалиций, для Государственной Думы 3-го созыва создает хорошие предпосылки для исследования распределения индекса влияния при различных ограничениях на создание коалиций.

Сценарий 0,4. Динамика индекса Банцафа для этого сценария по всем группам приводится на Рис. 17-19. Доля голосов фракции КПРФ составляет в среднем 19%, а её индекс влияния заметно ниже и с июля 2001 г. не превышает 3%. Поскольку КПРФ занимает крайнюю позицию, то этот результат полностью согласуется с принятой гипотезой, согласно которой наибольшие потери несут группы, придерживающиеся крайних взглядов и которые имеют крупных явных противников. Аналогичная ситуация у АПГ, как у ближайших союзников КПРФ. Индекс влияния групп «Народный Депутат», ОВР, «Регионы России», наоборот, значительно выше их доли голосов, что тоже подтверждает гипотезу для этого сценария, если принять во внимание тот факт, что они занимают достаточно центральное положение. У фракции «Единство» индекс Банцафа также выше её доли голосов, что связано с тем, что вокруг нее формируется «центристское» большинство.

Сценарий 0,5. Рассмотрим распределение влияния для средних партий (см. Рис. 20). В основном высокий индекс влияния наблюдается у «Регионов России», как у более центральной группы, а у АПГ индекс Банцафа имеет небольшое значение в начале созыва (кроме января-февраля 2000 г.) и с мая 2001 г. становится равным нулю (за исключением небольшого скачка в январе 2002 г.). Полученные результаты полностью согласуются с гипотезой для этого сценария.

Также показательно и требует пояснения в данном сценарии падение до нуля индекса Банцафа для фракции «Единство» в январе-феврале 2000 года (рис. 21). По содержательным (парламентский кризис, начавшийся в январе из-за несправедливого по мнению 4-х фракций распределения должностей и получивший своё разрешение в феврале после серии консультаций, заявлений об общности позиций по программным вопросам и избрания на должность заместителей Председателя Думы Б.Немцова и В.Лукина) и отчасти техническим причинам (небольшое число голосований) при расчете "среднего" индекса согласованности позиций были объединены голосования января-февраля.

Распределение влияния крупных объединений (КПРФ, Единство, НарДеп) (сценарий 0,4)

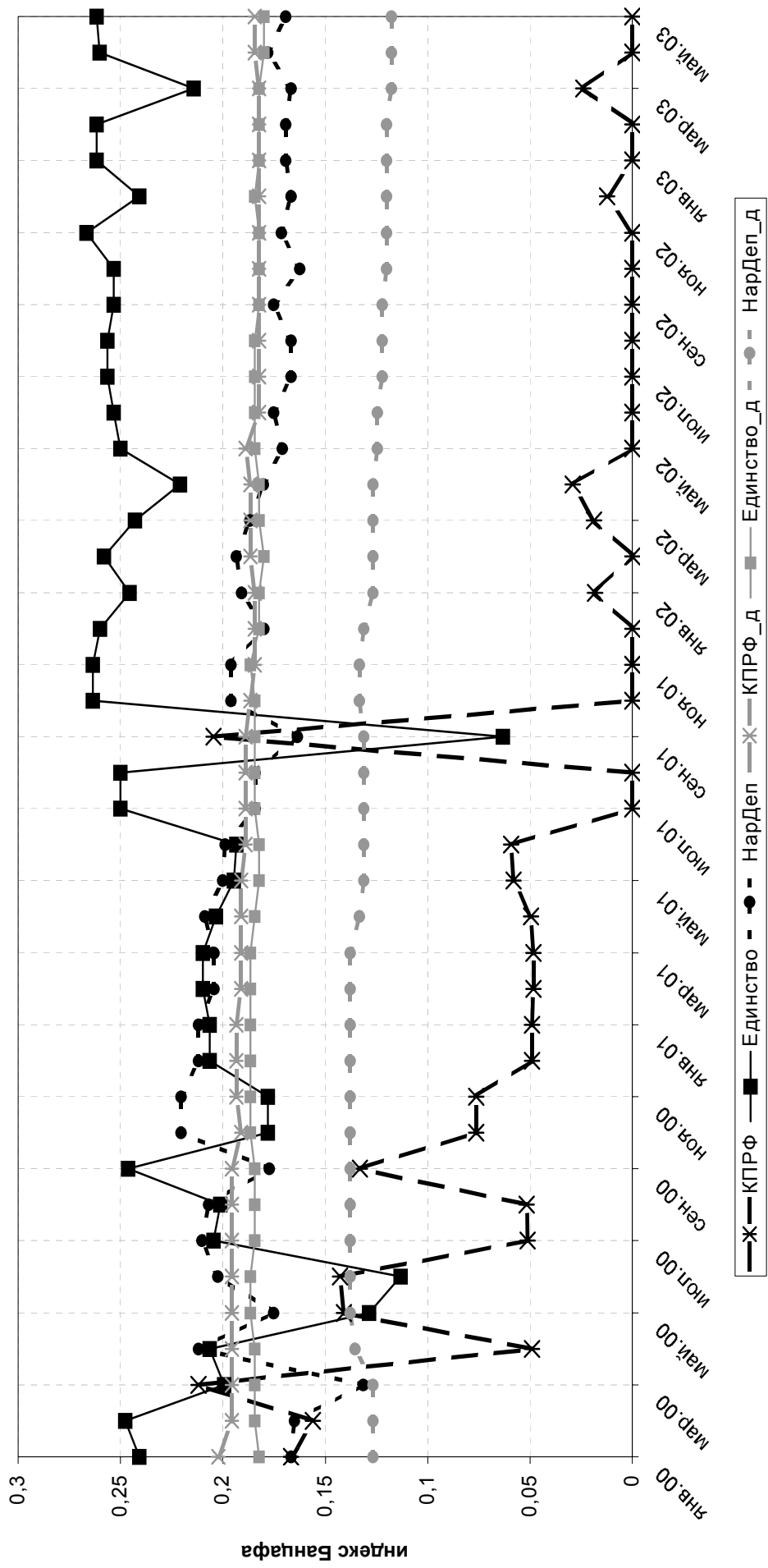


Рис. 17

Распределение влияния средних объединений (ОВР, АПГ, РегРос)
(сценарий 0,4)

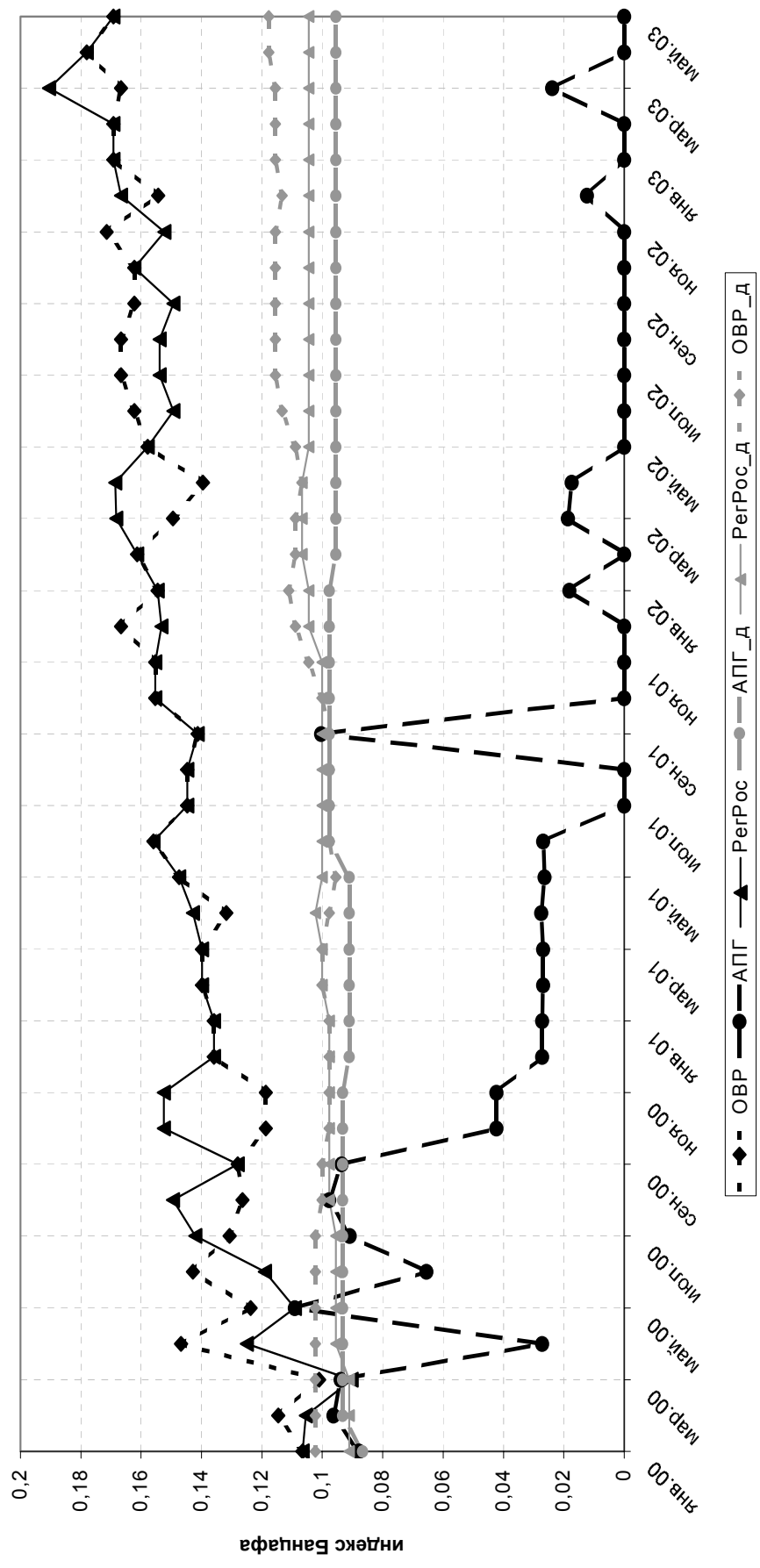


Рис. 18

Распределение влияния небольших объединений (СПС, ЛДПР, Яблоко)
(сценарий 0,4)

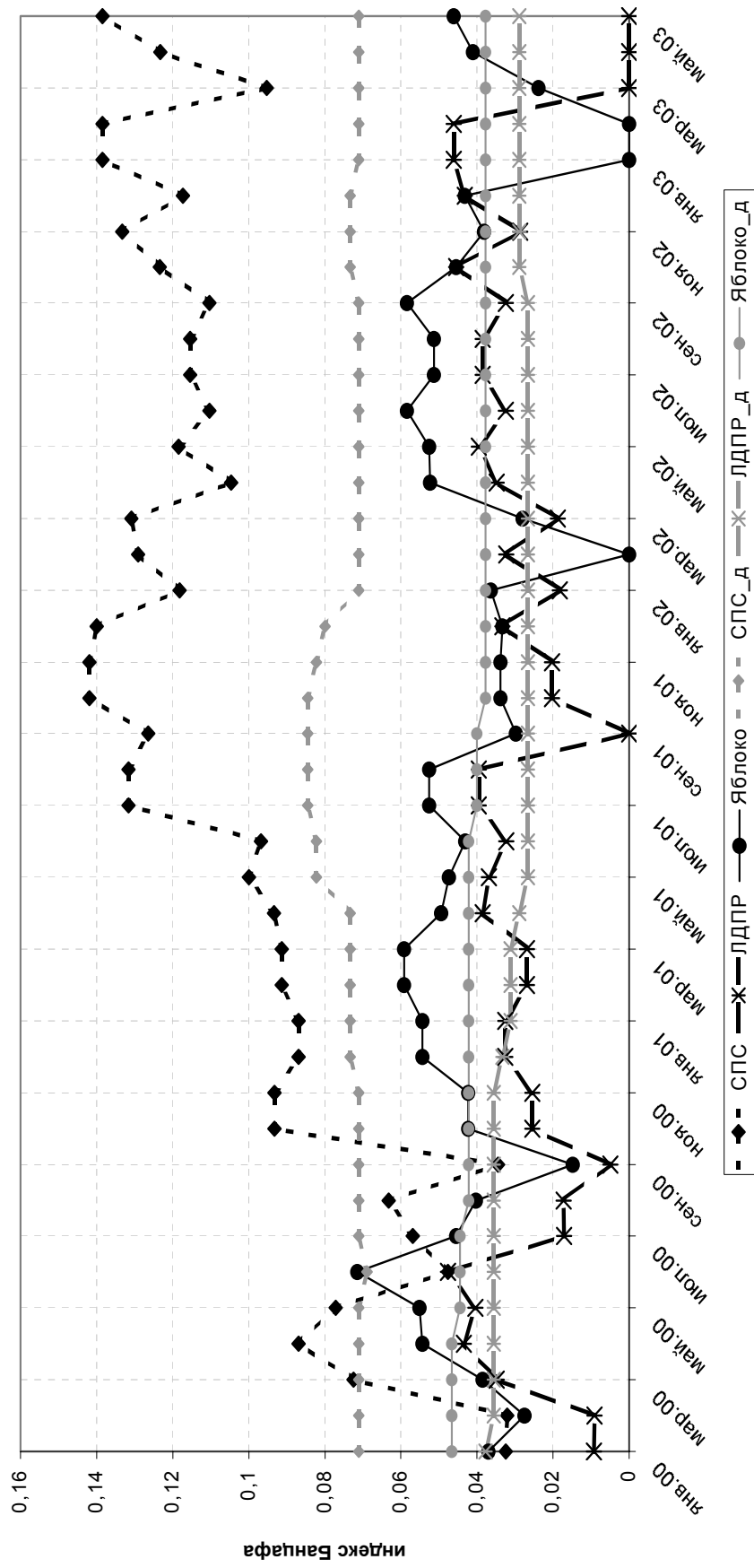


Рис. 19

Распределение влияния средних объединений (ОВР, АПГ, РегРос)
(сценарий 0,5)

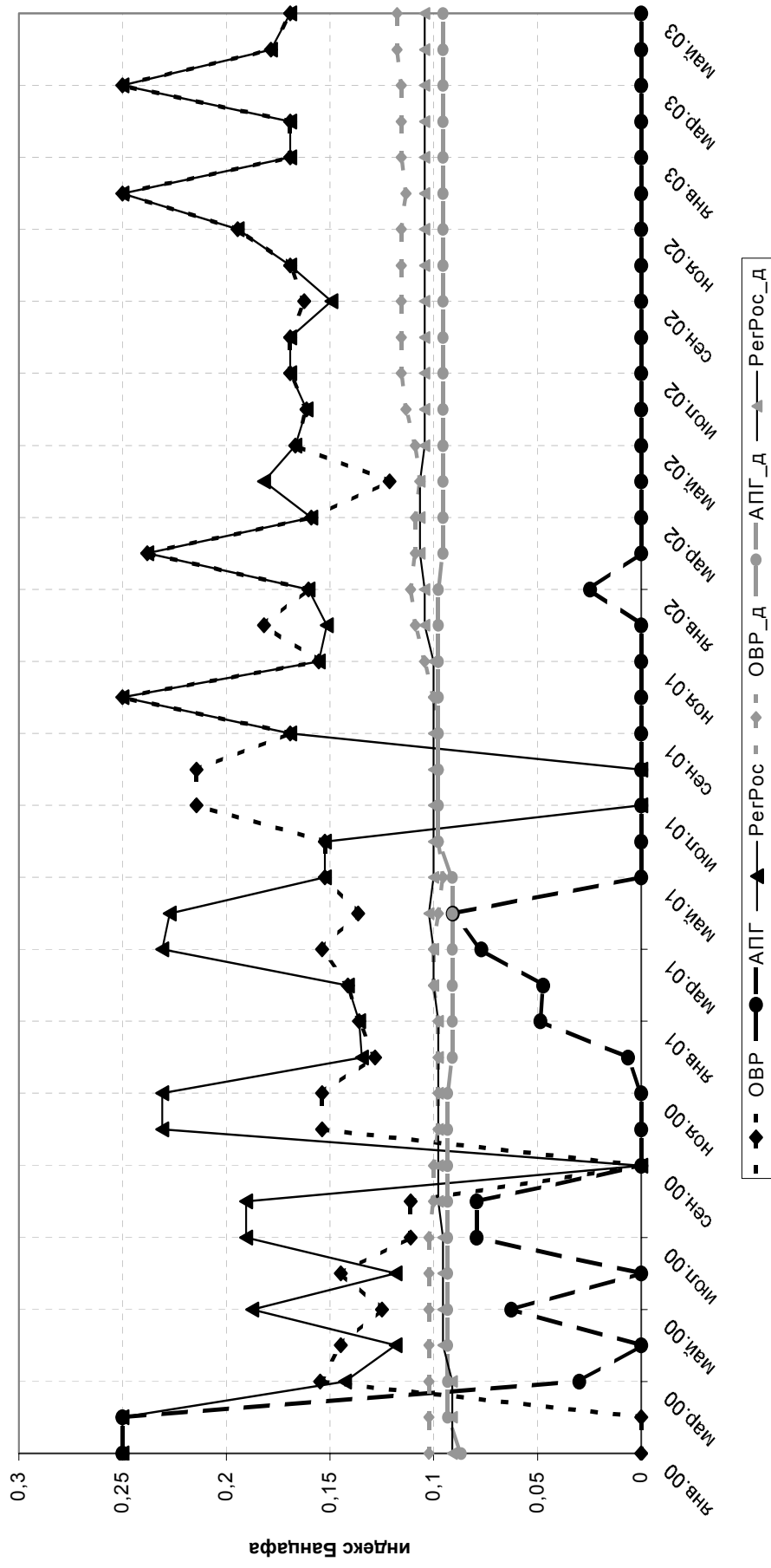


Рис. 20

Распределение влияния крупных объединений (КПРФ, Единство, НарДеп) (сценарий 0,5)

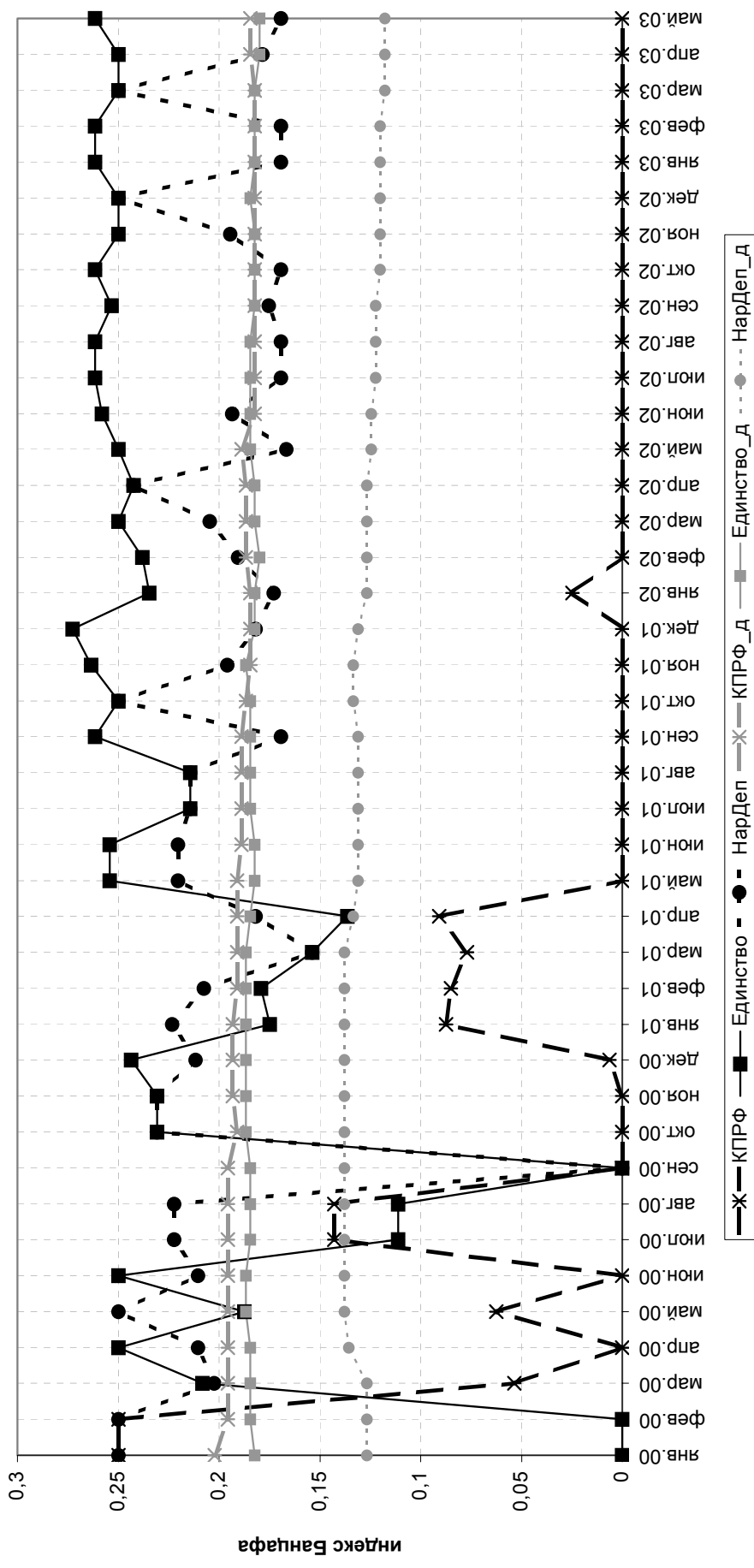


Рис. 21

В результате индекс согласованности позиций между Единством и 6 депутатскими объединениями оказался не меньше 0,5, что характеризует определенную напряженность в отношениях в январе-феврале, а стратегию "Единства" в эти месяцы можно определить как союз с потенциальными противниками и таким образом, падение индекса до 0 в сценарии 0,5 соответствует гипотезе. В то же время, если разделить голосования января и февраля, то оценка индекса влияния изменится - фракция Единство окажется наиболее влиятельной за счет того, что в январе в рамках пакетного соглашения обладает союзниками в лице КПРФ и АПГ, а в феврале потенциальными ее союзниками оказываются ОВР, РР, СПС и Яблоко.

Сценарий 0,6. Рассмотрим распределение влияния для крупных партий (см. Рис 22). Согласно принятой гипотезе для этого сценария влияние должны сохранять только те группы, которые способны формировать большинство опираясь только на явных союзников, что и согласуется с полученными результатами. Индекс влияния КПРФ равен нулю на протяжении всего времени, а у «Единства» и «Народного депутата», как у явных союзников, индекс Банцафа в определенные моменты времени имеет высокое ненулевое значение.

О согласованности динамики индекса Банцафа и происходящих в это время событий говорит, например, тот факт, что в сентябре 2000 г. индекс влияния у всех групп был равен нулю (по сценарию 0,5) и это можно связать с реакцией парламента на трагичные события августа 2000 г.

Распределение влияния по конституционным законам для сценария 0,6 равно нулю для всех групп. Для сценария 0,4 влияние распределяется между группами, формирующими конституционное большинство, не опираясь на явных противников. В этом созыве способным к проведению конституционных законов оказывается «союз 4-х» («Единство», ОВР, «Народный Депутат», «Регионы России»). Аналогичная картина наблюдается для сценария 0,5, но поскольку относительно сценария 0,4, это более жесткий сценарий, то, естественно, что возрастает число месяцев, в которых индекс влияния всех групп равен нулю.

Распределение влияния крупных объединений (КПРФ, Единство, НарДеп) (сценарий 0,6)

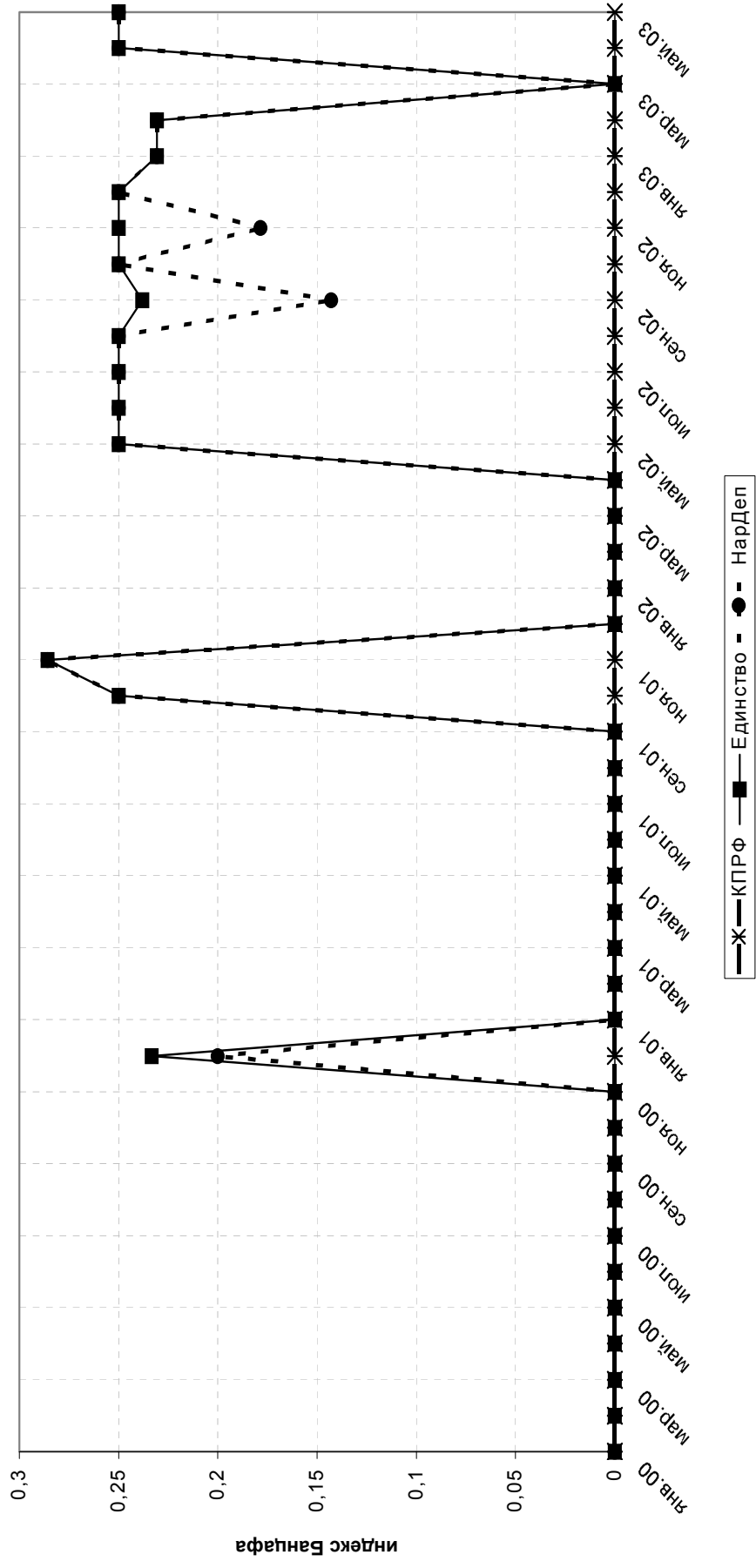


Рис. 22

5. Заключение

В работе предложен новый подход к оценке влияния групп в парламенте, который использует информацию о возможности создания коалиций. Эта информация формируется на основе нового индекса согласованности позиций, который рассчитывается по результатам голосований. Рассчитан индекс влияния Банцафа для Государственной Думы РФ (1994-2003 гг.) и рассмотрено распределение влияния в парламенте при разных предположениях о допустимых коалициях. Наиболее близким к реальному распределению влияния в российском парламенте оказался индекс влияния, рассчитанный по сценарию 0,4 (исключение коалиции с «явным противником»). Сценарий 0,5, как «средний» сценарий, оказался наиболее показательным с точки зрения политического поведения групп и возможности формировать большинство, опираясь только на союзников. Сценарий 0,6, хотя в целом не очень правильно описывает реальность, но в отдельных моментах времени, когда индексы не равны нулю, является характерным показателем отношений групп в парламенте.

Примененный подход адекватен, если выполняются следующие предположения. Первая возможность – фракции всегда голосуют консолидировано. Это предположение справедливо, например, для французского парламента, но далеко от реальности в случае Государственной Думы. Далеко не все фракции и далеко не всегда голосуют консолидировано. И даже при консолидированных голосованиях в голосовании участвуют не все члены фракции. Вторая возможность – отклонение от фракционной дисциплины одинаково во всех фракциях относительно численности фракций. В этом случае отклонение от консолидированности не меняет соотношения голосов противостоящих коалиций. Это предположение кажется также слишком жестким. Возможно, конечно, и третье условие вероятностного характера: отклонение от консолидированности во фракциях невелико, случайно и независимо по фракциям и голосованиям. В этом случае на достаточно большом наборе голосований отклонение от консолидированности не будет «в среднем» на множестве рассматриваемых временных отрезков нарушать баланс голосов между противостоящими коалициями. Можно предполагать, что именно этот третий вариант наиболее близок реальности. Во всяком случае, полученные в данной статье результаты могут служить косвенным подтверждением этому.

В целом полученные результаты хорошо согласуются с политическими событиями, происходящими в это время, что подтверждает адекватность предложенного подхода к измерению отношений между группами внутри парламента по результатам голосований. Поэтому данный подход открывает широкие возможности для более глубокого и детального анализа политических событий в ГосДуме и России в целом.

Табл. 1 Распределение мест в ГосДуме РФ 1-го созыва

	16.01.94	16.02.94	16.03.94	16.04.94	16.05.94	16.06.94	16.07.94	16.08.94	16.09.94	16.10.94	16.11.94	16.12.94	16.01.95
АПР	53	52	52	52	52	53	53	52	52	53	53	53	53
ВР	73	75	74	74	72	72	72	72	71	72	71	71	68
ДПР	14	15	15	15	15	15	15	15	15	15	15	15	15
ЖР	22	24	24	24	23	23	23	22	22	22	22	22	22
КПРФ	45	46	46	46	46	46	46	46	46	46	45	46	45
ЛДПР	63	63	61	59	60	60	60	60	60	60	59	60	60
Н-96	63	64	65	66	63	64	64	64	64	64	62	61	60
ПРЕС	30	30	30	33	33	33	33	33	33	33	32	30	29
ЯБЛ	26	28	28	28	27	27	27	27	27	27	27	27	27
ЛДС					25	25	25	25	25	22	21		
СТАБ													
РОСС													
НЕЗАВ	18	16	18	22	24	23	24	24	24	24	28	30	36
НАР-ВЛ	6	6	6	6	6	6	6	6	6	6	6	6	6
НЕЗ(Март)	2	2	2	2	2	2	2	2	2	2	3	3	3
НЕЗ(ЛР)	19	20	21	21						3	4	25	25
	16.02.95	16.03.95	16.04.95	16.05.95	16.06.95	16.07.95	16.08.95	16.09.95	16.10.95	16.11.95	16.12.95		
АПР	53	53	51	49	49	49	50	50	49	49	50		
ВР	66	59	52	51	52	50	49	49	47	47	45		
ДПР	9	9	9	10	10	10	11	11	11	11	11		
ЖР	22	22	21	21	21	21	21	21	20	20	20		
КПРФ	46	46	46	46	46	46	46	46	46	45	45		
ЛДПР	59	56	54	53	53	52	52	52	52	52	52		
Н-96	60	51	37	35	32	31	30	30	36	36	36		
ПРЕС	29	28	22	21	20	17	15	15	12	12	12		
ЯБЛ	28	27	27	27	27	27	27	27	27	27	27		
ЛДС													
СТАБ		35	37	38	39	39	40	40	37	37	36		
РОСС			37	37	35	36	34	34	36	36	36		
НЕЗАВ	43	37	29	29	32	38	40	40	40	41	40		
НАР-ВЛ	6	6	6	6	6	6	6	6	6	6	6		
НЕЗ(Март)	3	3	3	3	3	3	3	3	3	3	3		
НЕЗ(ЛР)	25	16	14	14	14	14	14	14	13	13	13		

Табл. 2 Распределение мест в ГосДуме РФ 2-го созыва

	16.01.96	16.02.96	16.03.96	16.04.96	16.05.96	16.06.96	16.07.96	16.08.96	16.09.96	16.10.96	16.11.96	16.12.96	16.01.97
АПР	35	37	37	37	37	37	37	37	37	36	36	36	36
КПРФ	149	147	147	147	147	145	145	145	145	146	146	145	145
ЛДПР	51	51	51	51	51	51	51	51	51	51	51	51	51
Нар-Вл	39	38	37	37	37	39	38	38	38	38	37	37	35
НДР	65	66	66	66	66	66	66	66	66	66	66	66	64
РосПер	42	42	42	42	42	43	43	43	43	43	43	43	43
ЯБЛ	46	46	46	46	46	46	46	46	46	46	46	46	46
Нез	6	5	6	6	6	6	7	7	7	6	5	6	7
Нез(АКН)													
Нез(Мапр)	1	1	1	1	1	1	1	1	1	1	1	1	1
Нез(НДР)	1	1	1	1	1	1	1	1	1	1	1	1	1
Нез(РР)	4	4	4	4	4	3	3	2	2	2	2	1	3
Нез(СПС)	12	12	12	12	12	12	12	12	12	12	12	12	12
	16.02.97	16.03.97	16.04.97	16.05.97	16.06.97	16.07.97	16.08.97	16.09.97	16.10.07	16.11.97	16.12.97	16.01.98	16.02.98
АПР	35	34	35	35	34	34	34	33	33	35	35	35	35
КПРФ	139	139	138	138	140	140	140	140	139	138	138	139	137
ЛДПР	51	51	51	51	51	51	51	51	51	51	51	50	50
Нар-Вл	37	37	37	37	38	39	39	39	39	39	41	41	42
НДР	64	64	65	65	65	65	65	59	65	65	65	66	66
РосПер	42	41	42	42	44	47	47	47	46	44	44	44	42
ЯБЛ	46	46	46	46	46	46	46	46	46	46	45	44	44
Нез	8	8	7	7	7	6	6	7	7	7	7	7	7
Нез(АКН)			1	2				2	2	2	2	1	1
Нез(Мапр)	2	2	2	2	2	2	2	2	2	2	2	2	2
Нез(НДР)	2	2	2	2	2	2	2	2	1	1	1	1	1
Нез(РР)	3	3	3	3	2			1	1	1	2	2	3
Нез(СПС)	12	12	12	11	11	11	11	11	11	11	11	11	11

Табл. 2 Распределение мест в ГосДуме РФ 2-го созыва (продолжение)

	16.03.98	16.04.98	16.05.98	16.06.98	16.07.98	16.08.98	16.09.98	16.10.98	16.11.98	16.12.98	16.01.99	16.02.99	16.03.99
АПР	35	35	35	35	37	36	36	36	36	36	36	36	36
КПРФ	135	133	133	131	131	131	131	130	129	129	129	129	129
ЛДПР	50	50	50	50	50	50	50	50	50	50	50	50	50
Нар-Вл	43	44	44	44	44	44	45	46	46	46	46	46	46
НДР	67	68	67	65	66	67	66	67	66	67	62	60	61
РосПер	42	42	43	43	44	44	43	44	45	45	45	42	44
ЯБЛ	44	44	44	46	43	44	44	45	45	45	45	46	46
Нез	8	9	9	9	9	9	10	10	10	11	14	15	15
Нез(АКН)	1	2	2	2	2	2	1						
Нез(Магр)	2	2	2	3	3	3	3	3	3	3	3	3	3
Нез(НДР)	1	1	1	1	1	1	1						
Нез(РР)	3	4	4	3	2	2	2	2	2	1	2	3	3
Нез(СПС)	11	11	11	11	11	11	11	11	11	10	10	10	10
	16.04.99	16.05.99	16.06.99	16.07.99	16.08.99	16.09.99	16.10.99	16.11.99	16.12.99				
АПР	35	35	35	35	35	35	35	32	34				
КПРФ	129	129	129	129	129	128	128	120	119				
ЛДПР	49	49	49	49	48	48	48	41	40				
Нар-Вл	46	47	47	47	47	46	46	43	43				
НДР	61	60	61	62	62	61	62	52	52				
РосПер	43	44	44	44	44	44	44	36	36				
ЯБЛ	46	46	46	46	45	45	45	44	44				
Нез	16	16	16	15	17	18	18	58	59				
Нез(АКН)													
Нез(Магр)	3	3	3	3	3	3	3	3	3				
Нез(НДР)													
Нез(РР)	3	1	1	1	1	1	1						
Нез(СПС)	10	10	10	10	10	10	10	10	10				

Табл. 3 Распределение влияния в ГосДуме РФ 2-го созыва по конституционным законам (индекс Банкафа)

	16.01.96	16.02.96	16.03.96	16.04.96	16.05.96	16.06.96	16.07.96	16.08.96	16.09.96	16.10.96	16.11.96	16.12.96	16.01.97
АПР	0,066	0,072	0,074	0,074	0,074	0,073	0,073	0,073	0,073	0,07	0,071	0,072	0,075
КПРФ	0,326	0,322	0,322	0,322	0,322	0,315	0,315	0,315	0,315	0,318	0,32	0,317	0,311
ЛДПР	0,11	0,108	0,109	0,109	0,109	0,109	0,109	0,109	0,109	0,11	0,111	0,111	0,113
Нар-Вл	0,079	0,076	0,074	0,074	0,074	0,077	0,077	0,077	0,077	0,077	0,075	0,076	0,071
НДР	0,179	0,182	0,181	0,181	0,181	0,182	0,182	0,182	0,182	0,182	0,183	0,184	0,172
РосРег	0,087	0,085	0,086	0,086	0,086	0,09	0,09	0,09	0,09	0,09	0,091	0,093	0,094
ЯБЛ	0,1	0,101	0,1	0,1	0,1	0,099	0,099	0,099	0,099	0,1	0,101	0,103	0,104
Нез	0,013	0,013	0,015	0,015	0,015	0,019	0,019	0,019	0,019	0,015	0,011	0,013	0,014
Нез(АКН)													
Нез(Марг)	0,004	0,002	0,003	0,003	0,003	0,003	0,003	0,003	0,003	0,003	0,003	0,003	0,003
Нез(НДР)		0,002	0,003	0,003	0,003	0,003	0,003	0,003	0,003	0,003	0,003	0,003	0,003
Нез(РР)	0,008	0,01	0,01	0,01	0,01	0,005	0,005	0,005	0,005	0,006	0,006	0,003	0,009
Нез(СПС)	0,028	0,026	0,026	0,026	0,026	0,026	0,026	0,026	0,026	0,026	0,025	0,024	0,031
	16.02.97	16.03.97	16.04.97	16.05.97	16.06.97	16.07.97	16.08.97	16.09.97	16.10.97	16.11.97	16.12.97	16.01.98	16.02.98
АПР	0,075	0,074	0,076	0,075	0,069	0,067	0,067	0,068	0,066	0,072	0,07	0,071	0,075
КПРФ	0,292	0,293	0,291	0,293	0,298	0,298	0,298	0,288	0,296	0,292	0,292	0,296	0,289
ЛДПР	0,121	0,122	0,12	0,12	0,118	0,118	0,118	0,123	0,118	0,12	0,117	0,114	0,115
Нар-Вл	0,08	0,081	0,081	0,08	0,082	0,082	0,082	0,086	0,085	0,084	0,088	0,09	0,094
НДР	0,163	0,163	0,164	0,165	0,169	0,169	0,169	0,15	0,168	0,166	0,169	0,173	0,166
РосРег	0,096	0,095	0,096	0,096	0,1	0,107	0,107	0,111	0,106	0,101	0,098	0,097	0,094
ЯБЛ	0,106	0,107	0,106	0,105	0,107	0,107	0,107	0,107	0,106	0,105	0,1	0,097	0,1
Нез	0,02	0,018	0,017	0,017	0,016	0,014	0,014	0,018	0,017	0,018	0,019	0,019	0,018
Нез(АКН)			0,002	0,005				0,006	0,004	0,004	0,005	0,002	0,002
Нез(Марг)	0,005	0,005	0,005	0,005	0,005	0,005	0,005	0,006	0,004	0,004	0,005	0,005	0,005
Нез(НДР)	0,005	0,005	0,005	0,005	0,005	0,005	0,005	0,006	0,002	0,002	0,002	0,002	0,002
Нез(РР)	0,007	0,008	0,007	0,007	0,005			0,003	0,002	0,002	0,005	0,005	0,008
Нез(СПС)	0,03	0,029	0,029	0,026	0,028	0,029	0,029	0,028	0,028	0,029	0,029	0,027	0,03

Табл. 3 Распределение влияния в ГосДуме РФ 2-го созыва по конституционным законам (индекс Банкафа)
(продолжение)

	16.03.98	16.04.98	16.05.98	16.06.98	16.07.98	16.08.98	16.09.98	16.10.98	16.11.98	16.12.98	16.01.99	16.02.99	16.03.99
АПР	0,075	0,074	0,074	0,077	0,083	0,078	0,08	0,079	0,082	0,08	0,089	0,091	0,087
КПРФ	0,286	0,284	0,282	0,273	0,273	0,274	0,274	0,271	0,267	0,268	0,266	0,265	0,265
ЛДПР	0,113	0,112	0,112	0,116	0,117	0,112	0,115	0,113	0,12	0,118	0,121	0,122	0,116
Нар-Вл	0,097	0,098	0,099	0,101	0,1	0,099	0,102	0,106	0,105	0,106	0,107	0,11	0,107
НДР	0,166	0,168	0,166	0,155	0,156	0,16	0,156	0,16	0,155	0,157	0,146	0,141	0,144
РосПер	0,094	0,094	0,096	0,098	0,1	0,099	0,098	0,101	0,103	0,104	0,105	0,1	0,1
ЯБЛ	0,1	0,098	0,099	0,106	0,097	0,099	0,1	0,102	0,103	0,104	0,105	0,11	0,107
Нез	0,021	0,022	0,023	0,022	0,023	0,023	0,026	0,026	0,024	0,027	0,034	0,031	0,038
Нез(АКН)	0,002	0,005	0,005	0,008	0,005	0,006	0,003						
Нез(Марг)	0,005	0,005	0,005	0,005	0,008	0,009	0,009	0,008	0,01	0,011	0,008	0,006	0,009
Нез(НДР)	0,002	0,002	0,001	0,002	0,002	0,003	0,003						
Нез(РР)	0,008	0,01	0,01	0,008	0,005	0,006	0,006	0,005	0,005	0,002	0,005	0,006	0,009
Нез(СПС)	0,03	0,029	0,029	0,029	0,032	0,031	0,029	0,028	0,027	0,024	0,015	0,018	0,017
	16.04.99	16.05.99	16.06.99	16.07.99	16.08.99	16.09.99	16.10.99	16.11.99	16.12.99				
АПР	0,088	0,09	0,087	0,087	0,086	0,09	0,089	0,062	0,066				
КПРФ	0,268	0,265	0,267	0,268	0,271	0,265	0,267	0,255	0,255				
ЛДПР	0,115	0,119	0,117	0,118	0,112	0,117	0,114	0,091	0,087				
Нар-Вл	0,107	0,113	0,112	0,111	0,11	0,107	0,106	0,099	0,098				
НДР	0,146	0,14	0,144	0,146	0,149	0,147	0,149	0,123	0,122				
РосПер	0,098	0,102	0,101	0,1	0,102	0,103	0,103	0,075	0,079				
ЯБЛ	0,107	0,111	0,109	0,108	0,105	0,106	0,105	0,102	0,098				
Нез	0,037	0,035	0,038	0,036	0,042	0,038	0,042	0,153	0,156				
Нез(АКН)													
Нез(Марг)	0,008	0,009	0,009	0,01	0,007	0,01	0,009	0,011	0,009				
Нез(НДР)													
Нез(РР)	0,008	0,002	0,003	0,003	0,002	0,002	0,001						
Нез(СПС)	0,017	0,014	0,013	0,014	0,013	0,014	0,013	0,029	0,031				

Табл. 4 Распределение мест в ГосДуме РФ 3-го созыва

	16.01.00	16.02.00	16.03.00	16.04.00	16.05.00	16.06.00	16.07.00	16.08.00	16.09.00	16.10.00	16.11.00	16.12.00	16.01.01	16.02.01
АПП	39	42	42	42	42	42	42	42	42	42	42	41	41	41
Единство	82	83	83	84	84	84	83	83	83	84	84	84	84	84
КПРФ	92	88	88	88	88	88	88	88	88	86	87	87	87	86
ЛДПР	17	16	16	16	16	16	16	16	16	16	16	15	14	14
НарДеп	57	57	57	62	62	62	62	62	62	62	62	62	62	62
ОВР	46	46	46	46	46	46	46	45	45	44	44	44	44	45
РегРос	41	41	41	43	43	43	43	44	44	44	44	44	44	45
СПС	32	32	32	32	32	31	32	32	32	32	32	33	33	33
Яблоко	21	21	21	21	20	20	20	19	19	19	19	19	19	19
Нез	6	6	5	7	7	7	8	8	7	7	7	7	7	6
Нез(ЕР)	3	3	3	4	4	4	4	4	5	6	6	6	7	7
Нез(КПРФ)	1	1	1	1	1	1	1	1	1	1				
Нез(НД)	3	3	3	2	2	2	2	2	2	2	2	3	3	3
Нез(РР)	1	1	1					1	1	1		1	1	
Нез(СПС)														
Нез(ЛР)														
АПП	41	41	41	44	44	44	44	44	44	44	44	43	43	43
Единство	84	84	82	82	83	83	83	83	84	82	82	81	82	82
КПРФ	86	86	86	85	85	85	85	84	83	83	83	84	84	85
ЛДПР	14	13	12	12	12	12	12	12	12	12	12	12	12	12
НарДеп	62	60	59	59	60	60	60	60	60	59	58	57	57	57
ОВР	45	44	43	44	44	44	44	45	47	49	50	49	49	48
РегРос	45	46	45	45	45	45	45	45	45	47	47	48	48	48
СПС	33	33	37	37	38	38	38	38	37	36	32	32	32	32
Яблоко	19	19	19	19	18	18	18	17	17	17	17	17	17	17
Нез	6	9	9	9	9	9	9	9	10	11	11	11	11	12
Нез(ЕР)	7	6	6	5	4	4	4	4	3	2	2	3	3	3
Нез(КПРФ)		1	1	1	1	1	1	1	1	1	1	1	1	1
Нез(НД)	3	2	2	1	1	1	1	1	1	1	1	1	1	1
Нез(РР)									1					
Нез(СПС)														
Нез(ЛР)										4	4	4	4	4

Табл. 4 Распределение мест в ГосДуме РФ 3-го созыва (продолжение)

	16.05.02	16.06.02	16.07.02	16.08.02	16.09.02	16.10.02	16.11.02	16.12.02	16.01.03	16.02.03	16.03.03	16.04.03
АГП	43	43	43	43	43	43	43	43	43	43	43	43
Единство	83	83	83	83	82	82	83	83	82	82	82	81
КПРФ	85	82	82	82	82	82	82	82	82	82	82	83
ЛДПР	12	12	12	12	12	13	13	13	13	13	13	13
НарДеп	56	56	55	55	55	54	54	54	54	54	53	53
ОВР	49	51	52	52	52	52	52	51	52	52	52	53
РегРос	47	47	47	47	47	47	47	47	47	47	47	47
СПС	32	32	32	32	32	33	33	33	32	32	32	32
Яблоко	17	17	17	17	17	17	17	17	17	17	17	17
Нез	12	15	15	15	15	15	15	15	16	16	16	16
Нез(ЕР)	2	1	1	1	1	1	1	1	1	1	1	
Нез(КПРФ)	1	1	1	1	1	1	1	1	1	1	1	
Нез(НД)	1	1	1	1	1	1						
Нез(РР)												
Нез(СПС)												
Нез(ЛР)	4	4	4	4	3	3	3	3	3	3	3	3

Список литературы

1. Благовещенский Н.Ю. Политическое поведение депутатов и прогноз голосований в законодательных органах власти. // Статистические методы оценивания и проверки гипотез. Пермь: ПГУ, 1999. С. 122-147.
2. Благовещенский Н.Ю. Факторный анализ и прогноз дихотомического поведения на примере голосований в парламенте. // Тезисы докладов на VII международной конференции “Применение многомерного статистического анализа в экономике и оценке качества”. М.: ЦЭМИ РАН, МЭСИ 2001а. С. 44-45.
3. Благовещенский Н.Ю. Политическая карта парламента: опыт исследования политического размежевания.// Решение есть всегда. Сборник трудов фонда ИНДЕМ, посвященный десятилетней годовщине его деятельности. М.: Региональный общественный фонд «Информатика для демократии», 2001в
4. Сатаров Г.А., Станкевич С.Б. Расчет рейтингов законодателей: Консерватизм и радикализм на Втором съезде народных депутатов СССР //Демократические институты в СССР: Проблемы и методы исследования. М., 1991
5. Сатаров Г.А. Российские съезды: деюстификация политической системы. //Российский Монитор: Архив современной политики. М., 1993а, №1
6. Сатаров Г.А. Анализ политической структуры законодательных органов по результатам поименных голосований //Российский Монитор: Архив современной политики. М., 1993в, №1
7. Aleskerov F., H. Ersel, Y Sabuncu, Power and caolitional stability in the Turkish Parliament (1991-9999), *Turkish Studies*, v.1, no. 2, 2000, 21-38
8. Banzhaf, J. F., 1965, Weighted Voting Doesn't Work: A Mathematical Analysis. *Rutgers Law Review* **19**, 317-343.
9. Deegan, J., E. W. Packel, 1978, A New Index of Power for Simple n-Person Games, *International Journal of Game Theory* **7**, 113-123.
10. Grofman, B. and H. Scarrow, 1979, Ianucci and Its Aftermath: The Application of Banzhaf index to Weighted Voting in the State of New York, *Brams, S., Schotter A. and G Schwodiauer (eds.) Applied Game Theory*.

11. Heme, K. and H Nurmi, 1993, A Priori Distribution of Power in the EU Council of Ministers and the European Parliament, *Scandinavian Journal of Political Studies* **16**, 269-284
12. Holler, M. J., and E. W. Packel, 1983, Power, Luck and the Right Index, *Journal of Economics* **43**, 21-29.
13. Johnston, R. J., 1978, On the Measurement of Power: Some Reactions to Laver, *Environment and Planning A* **10**, 907-914.
14. Leech, D., 2002, Voting power in the governance of the International Monetary Fund, *Annals of Operations Research* **109**, 375-397.
15. Shapley, L. S., and M. Shubik, 1954, A method for Evaluating the Distribution of Power in a Committee System, *American Political Science Review* **48**, 787-792.

Evaluation of power of groups and fractions in the Russian parliament (1994-2003)

F.Aleskerov

alesk@ipu.ru

N.Blagoveschensky

nikblag@indem.ru

G.Satarov

satarov@indem.ru

A.Sokolova

aavvs@mail.ru

V.Yakuba

yakuba@ipu.ru

The problem of evaluation and the analysis of distribution of power is considered in the State Duma of the Russian Federation for 1994 – 2003. Banzhaf power index is used to evaluate the power of fractions and groups in the Russian Parliament for the simple and constitutional majority decision making and under different assumptions about admissible coalitions. It is analyzed how the index is changed under different changes in structure of fractions and groups and under different scenarios of coalition formation. The dependence in the changes of index values is compared with respect to political events during this period.